

terre d'Oc™

HAUTE PROVENCE



Network France
WE SUPPORT

Communication sur le Progrès

Villeneuve, janvier 2019



**FOR THE
PLANET®**
— MEMBER —



terre d'Oc

Zone Artisanale
La Tranche
04180 Villeneuve
FRANCE
Tél. 04 92 79 40 20
fax : 04 92 78 57 39

contact@terredoccreations.com
www.terredoc.com

SOMMAIRE

Les objectifs de développement durable.....	3
Engagement	4
Historique	5
LES DROITS DE L'HOMME : principe 1 et 2.....	6
Nos politiques	7
Nos partenariats durables	11
Actions au Burkina Faso	12
Actions au Vietnam	17
Actions au Maroc	22
Nos actions 2018	25
NORMES DU TRAVAIL : principes 3, 4, 5 et 6	26
La qualité de vie au travail	26
Formation Management.....	28
Opération responsabilité sociétale des entreprises	29
terre d'Oc en interne : le social en chiffres.....	30
terre d'Oc en interne : la sécurité dans l'entreprise	31
Nos actions 2018	34
ENVIRONNEMENT	35
Principe 7 : appliquer l'approche de précaution face aux problèmes touchant l'environnement	
Notre politique environnementale	35
Précautions liées aux produits	36
Transport de nos produits	39
Principe 8 : promouvoir une plus grande responsabilité en matière d'environnement.....	41
Certification ISO 14001 version 2015 période 2018--2019	41
1 % pour la planète	42
France Nature Environnement 04	44
Les indicateurs : GES, déplacements, transport, déchets, énergies, eau, biodiversité	46
Les gestes responsables et les actions réalisées	51
Communication et sensibilisation des parties prenantes	54
Principe 9 : Favoriser la mise au point et la diffusion de technologies respectueuses de l'environnement	
Eco conception : To do list	58
Outils évaluation BEE	58
Consignes de tri	59
Opération gagnant à tous les coûts	59
Nos actions 2018	60
LUTTE CONTRE LA CORRUPTION	61
Principe 10 : Agir contre la corruption sous toutes ses formes, y compris l'extorsion de fonds et les pots-de-vin	
Charte partenariale	61
Normes SA 8000	62
CONCLUSION par Valérie ROUBAUD	63

LES OBJECTIFS DE DÉVELOPPEMENT DURABLE



ODD1- Éliminer l'extrême pauvreté et la faim.



ODD2 – Éliminer la faim, assurer la sécurité alimentaire, améliorer la nutrition et promouvoir l'agriculture durable.



ODD3 – Permettre à tous de vivre en bonne santé et promouvoir le bien-être de tous à tout âge.



ODD4 – Assurer l'accès de tous à une éducation de qualité, sur un pied d'égalité et promouvoir les possibilités d'apprentissage tout au long de la vie.



ODD5 – Parvenir à l'égalité des sexes et autonomiser toutes les femmes et les filles.



ODD6 – Garantir l'accès de tous à l'eau et à l'assainissement.



ODD7 – Garantir l'accès de tous à des services énergétiques fiables, durables et modernes, à un coût abordable.



ODD8 – Promouvoir une croissance économique soutenue, partagée et durable, le plein emploi productif et un travail décent pour tous.



ODD9 – Bâtir une infrastructure résiliente, promouvoir une industrialisation durable qui profite à tous et encourager l'innovation.



ODD10 – Réduire les inégalités dans les pays et d'un pays à l'autre.



ODD11 – Faire en sorte que les villes et les établissements humains soient ouverts à tous, sûrs, résilients et durables.



ODD12 – Établir des modes de consommation et de productions durables.



ODD13 – Prendre d'urgence des mesures pour lutter contre les changements climatiques et leurs répercussions.



ODD14 – Conserver et exploiter de manière durable les océans, les mers et les ressources marines aux fins du développement durable.



ODD15 – Préserver et restaurer les écosystèmes terrestres en veillant à les exploiter de façon durable, gérer durablement les forêts, lutter contre la désertification, enrayer et inverser le processus de dégradation des sols, et mettre fin à l'appauvrissement de la biodiversité.



ODD16 – Promouvoir l'avènement de sociétés pacifiques et ouvertes à tous aux fins du développement durable, assurer l'accès de tous à la justice et mettre en place à tous les niveaux, des institutions efficaces, responsables et ouvertes à tous.



ODD17 – Des partenariats efficaces entre les gouvernements, le secteur privé et la société civile.

terre d'Oc™

HAUTE PROVENCE

Depuis sa création, terre d'Oc s'est engagée sur les chemins du développement durable à travers le commerce équitable et le respect de l'environnement...

Si la mondialisation entraîne des déséquilibres injustes, nous essayons tous les jours d'en faire émerger des aspects positifs parce que, pour nous, derrière chaque produit fabriqué et commercialisé se cachent toujours de belles histoires humaines, de merveilleux savoirs et c'est en allant à la rencontre des producteurs et de leurs savoir-faire, en étant à leur écoute, que nous pouvons développer des produits porteurs de sens...

Dans cette logique, nous avons souhaité confirmer notre engagement en adhérant au Pacte Mondial, nous nous engageons ainsi à nous mobiliser et à tout mettre en œuvre pour appliquer ses dix valeurs fondamentales.

Comme chaque année, nous avons choisi d'illustrer l'ensemble des principes du Pacte Mondial :

les principes n° 1,2 relatifs aux droits de l'homme,
les principes 3, 4, 5 et 6 relatifs aux normes du travail, les principes 7, 8 et 9 relatifs à l'environnement et le principe 10 relatif à la lutte contre la corruption.

Valérie Roubaud



Le 29 janvier 2019

Valérie ROUBAUD & Patrick LIONS
fondateurs de terre d'Oc™



terre d'Oc est fondé en 1995 en Haute-Provence, suite à la rencontre avec les deux fondateurs de Nature & Découverte, François et Françoise Lemarchand. Les premières productions de l'entreprise reflètent ses origines provençales puisqu'il s'agit de produits autour de l'ocre, que l'on trouve à l'état naturel dans la région d'Apt, et ses propriétés colorantes. Ainsi est imaginée une gamme de coffrets d'ocres, pochoirs, pastels ou encore cadrans solaires...

En 1997, terre d'Oc passe des jaunes et rouges de l'ocre aux senteurs, avec le lancement de la collection Mémoire d'un Instant, qui s'inscrit dans la volonté de marier la Provence avec les parfums de l'Orient.



À partir de 2002 l'entreprise choisit de s'orienter vers les cosmétiques, toujours dans une démarche durable et ouverte sur les autres cultures, avec la marque Beauté du Monde. Des cosmétiques imaginés par des femmes et pour des femmes, inspirés des rituels de beauté issus du monde entier et composés à partir de beurre de karité, d'huile d'argan et de figue de barbarie, issus du Maroc et du Burkina Faso.

Le tout dans une démarche durable et responsable au niveau des produits mais aussi au niveau de la chaîne d'approvisionnement, qui privilégie les fournisseurs respectant les engagements du commerce équitable et les matières premières biologiques. Des produits à la

fois agréables et écologiques, pour pouvoir prendre à la fois soin de soi et de l'environnement et faire rimer cosmétique avec éthique.

C'est ensuite le thé qui s'est imposé comme un symbole de partage et d'ouverture au monde, avec le lancement de collections de thé de toutes origines. Présent dans de très nombreuses cultures, le thé est un geste universel d'hospitalité et de partage qui fait l'objet de modes de consommation très variés et qui compte de nombreuses variétés selon les pays. Les thés de terre d'Oc sont issus de toutes les cultures, comme autant d'invitations au voyage : thé noir aux agrumes typique de la Russie, Darjeeling indien, Rooibos vanillé d'Afrique du Sud et bien d'autres. Avec aujourd'hui plus de 42 références de thé, toujours en privilégiant le travail de petits producteurs et productrices pour un sourcing responsable et écologique.



MADE IN PROVENCE

terre d'Oc, toujours implanté au cœur de la Haute-Provence, a aujourd'hui une triple activité de fabricant de cosmétiques made in France, de transformateur de parfums d'ambiance et d'aromatisation du thé. Tout cela s'inscrit dans une démarche éthique et écologique : l'entreprise bénéficie d'une Certification ISO 14001 pour son système de management environnemental.



LES DROITS DE L'HOMME : PRINCIPES 1 ET 2

Conformément aux **PRINCIPES 1 & 2**, nous ne nous rendons pas complices de violations des droits de l'homme et nous nous engageons à promouvoir leur protection.

Notre **Politique d'Achats Responsables et Solidaires** basée sur l'adoption des principes du commerce équitable, le développement de partenariats durables avec nos fournisseurs et la réalisation d'audits sociaux reflètent cet engagement.



Notre **Charte Partenariale** définit clairement les engagements et attentes de terre d'Oc et partenaires directs en commerce équitable en matière de respect des droits de l'homme.

Signature de la charte par nos partenaires :

- mars 2011 : Vietnam Plus (rotin, encens, bambou)
- sept 2012 : Opuntia Trade Morocco (huile de figue de barbarie)
- juillet 2013 : Coopérative Ajddigue (huile argan)
- novembre 2014 : APESF (beurre de karité)



Origine de nos matières premières équitables



Notre charte du commerce équitable :

- Réalisation de partenariats avec des groupements de productrices, des ONG fortement et activement impliquées dans des projets éthiques auprès des femmes.
- Réalisation d'audits sociaux et environnementaux.
- Travail sans intermédiaire.
- Protection des enfants de l'exploitation.
- Sensibilisation des productrices au respect de l'environnement et aux bienfaits de l'agriculture biologique.
- Engagement pour des rémunérations justes, des paiements de commande à l'avance.

Fabrication du karité



© Photos Karité François Goudier



Ramassage des figes de Barbarie



POLITIQUE ÉQUITABLE DE TERRE D'OC

« Le commerce équitable est un partenariat commercial fondé sur le dialogue, la transparence et le respect, dont l'objectif est de parvenir à une plus grande équité dans le commerce mondial.

Le commerce équitable contribue au développement durable en offrant de meilleures conditions commerciales et en garantissant les droits des producteurs et des travailleurs marginalisés, tout particulièrement au Sud de la planète.

Les organisations du commerce équitable (soutenues par les consommateurs) s'engagent activement à soutenir les producteurs, à sensibiliser l'opinion et à mener campagne en faveur de changements dans les règles et pratiques du commerce international conventionnel. » Définition du commerce équitable 2001.

Terre d'Oc inscrit sa politique de commerce équitable dans cette définition, et la formalise avec ses partenaires par :

- La réalisation d'une convention de partenariat avec le producteur/groupement
- La rédaction d'une charte partenariale
- La rédaction d'une charte éthique distribuée à l'ensemble de ses salariés.

La convention de partenariat permet de définir :

- L'objectif commun de partenariat équitable
- Les conditions et obligations de partenariats selon la certification FFL
- Les quantités, cadencement, prix, règlements des matières premières
- La gestion de la communication et du fond de développement
- La gestion des problèmes qualité ou d'approvisionnement
- La politique d'achat et sa définition
- La gestion de la fin de convention

La charte partenariale permet de définir :

- Les engagements de terre d'oc et du partenaire équitable pour améliorer les conditions économiques, sociales et environnementales liées au partenariat équitable.

D'une manière générale, terre d'oc s'engage à :

Favoriser les filières équitables dans sa recherche de nouvelle matière première cosmétique ou alimentaire et favoriser les filières courtes.

Favoriser les petits producteurs lorsque cela est possible et s'ils répondent aux besoins qualitatifs de terre d'oc plutôt que des groupements importants, pour lesquels terre d'oc représenterait un chiffre d'affaire faible.

Favoriser un partenariat sur le long terme afin de permettre au producteur/groupement d'atteindre une autonomie viable et stable, s'appuyant sur un élargissement des marchés.

Pour les filières certifiées équitable ou appliquant un référentiel attesté, étudier les actions sociales et économiques réalisées chez le producteur (résumé du fournisseur) pour améliorer les conditions de vie des travailleurs.

Dans le cas de producteur/groupement travaillant en direct avec terre d'oc, visiter régulièrement le lieu de production et rencontrer les travailleurs pour échanger sur les conditions de travail et de vie et évaluer les besoins du producteur/groupement.

Augmenter le chiffre d'affaire des produits équitables vendus par terre d'oc.

Dans le cas d'un produit multi-ingrédients attesté, certains ingrédients considérés comme étant disponibles sur le marché équitable en qualité et en quantité pourront être utilisés que s'ils sont attestés FFL ou reconnus équivalents. Ces ingrédients sont listés sur fairforlife.com

Afin d'atteindre ses objectifs, terre d'oc met en place un plan stratégique équitable et des indicateurs, mis à jour régulièrement. Un suivi des actions terrain et des actions de communications avec les partenaires est assuré tout au long de l'année.

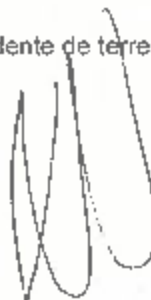
Terre d'oc s'engage également à communiquer auprès de ses clients et du grand public sur les enjeux du commerce équitable, l'origine des produits et les conditions de travail des producteurs.

Terre d'oc s'engage à soutenir avec la même éthique les filières qui ne seraient plus certifiées pour des raisons justifiées (manque d'effectifs, impossibilité de valoriser les certifications auprès des clients etc).

Fait à VILLENEUVE, le 13 octobre 2017

Valérie ROUBAUD

Présidente de terre d'Oc





Depuis 2010, terre d'Oc a choisi de faire attester sa démarche en responsabilité sociétale et les filières de certaines matières premières équitables. Nous nous basons depuis deux ans sur les référentiels attestés par Ecocert. La démarche Fair for Life met en place un commerce aux partenariats éthiques, équitables et respectueux à travers des engagements contractuels et précis. Grâce à des partenariats bâtis sur le long terme, une juste rémunération et une meilleure vision des opportunités de développement pour les producteurs sont assurées.

Organisations et entreprises s'engagent dans des relations respectueuses, en s'assurant des bonnes conditions de travail et du respect de l'environnement au sein même, et tout le long de leurs filières.

Les consommateurs peuvent faire de leur acte d'achat, un acte éclairé, en accord avec leurs attentes.

Fair For Life c'est :

- des exigences claires pour chaque acteur de la filière,
- des contrôles efficaces tout en proposant une approche flexible en s'adaptant aux contextes, cultures et traditions locales,
- donner une information transparente aux consommateurs sur les exigences et les efforts réalisés pour les respecter.

Fair For Life n'a pas d'exigence bio, c'est pourquoi terre d'Oc respecte par ailleurs les cahiers des charges biologiques cosmétiques et alimentaires contrôlés par Ecocert.

Le Référentiel Fair For Life s'applique à tout opérateur exerçant une activité à un stade de production, préparation ou distribution de produits agricoles, denrées alimentaires, produits cosmétiques ou textiles, objets artisanaux, détergents et parfums d'ambiance.

Fair For Life a une approche de reconnaissance avec d'autres systèmes de garantie existants et notamment en commerce équitable : FLO Fairtrade, Fair Trade USA, Fair Wild, Naturland Fair, Small Producers' Symbol (SPP).

D'un point de vue social, le référentiel s'appuie sur les conventions fondamentales de l'OIT, les systèmes d'évaluations basés sur l'ISO 26000 (référentiel RSE), la norme SA 8000 et le code de l'ETI notamment.

D'un point de vue qualité produit, il encourage à suivre les règlements biologiques nationaux et européens.

Afin de mettre en valeur l'aspect équitable des matières premières et la démarche RSE de nos coopératives partenaires, terre d'Oc a financé les attestations FFL et FL pour la filière argan et karité en 2018.

Les entreprises et entités qui travaillent en Commerce Équitable peuvent également être auditées au niveau de la responsabilité sociétale et doivent répondre au cahier des charges for Life. Ce contrôle est effectué par Ecocert qui évalue le niveau atteint.

terre d'Oc a été auditée et attestée selon les procédures de contrôle du programme Fair for Life, programme et attestation pour le commerce équitable et les filières responsables avec un niveau de performance de 96.7 % en Fair for Life en 2018.

Concernant le programme d'attestation pour la RSE (for Life) le niveau de performance obtenu est de 95.7 % en 2018.

Le label équitable de BIOPARTENAIRE ®



BIO PARTENAIRE est une association qui accompagne ses adhérents dans le développement et le maintien de filières bio, équitable ou solidaire. Le label est attribué sous condition d'une démarche universelle visant la juste rémunération d'une production de qualité pour maintenir les producteurs dans leur activité. Convaincus que le développement social et économique va de pair avec la protection des écosystèmes, cette démarche se base sur une contractualisation sur le long terme et sur l'engagement partenarial permanent.

Les filières sont développées en agriculture biologique pour assurer la pérennité des systèmes de production, l'autonomie des producteurs et la santé humaine.

Cette démarche permet de soutenir les petits producteurs pour qu'ils renforcent leur capacité d'action collective et qu'ils puissent vivre décemment de leur production.

La marque est attribuée sur le respect du référentiel Fair For Life et fait l'objet d'un contrôle annuel.

Aujourd'hui, 2 filières de terre d'Oc en bio et équitable répondent au label Biopartenaire®

- 1 - Filière karité (beurre) issue du Burkina Faso (Coopérative APES/F).
- 2 - Filière argan (huile) issue du Maroc (Coopérative Ajddigue).



Nos partenariats durables

Parce qu'ils redonnent à l'homme sa place centrale dans les échanges, assurent une juste rémunération du travail des producteurs et garantissent le respect des droits fondamentaux de l'homme, nous intégrons les principes du commerce équitable à notre politique d'approvisionnement.

Depuis 2003, nous développons des partenariats avec de nombreux acteurs dont la philosophie consiste à allier économie, respect des droits de l'homme et écologie.



ORGANISATIONS NON GOUVERNEMENTALES, COOPÉRATIVES, ETC...

Coopérative Ajddigue
(MAROC)
www.ajddigue.com



Mékong Plus et Viêt Nam plus
(VIETNAM)
www.mekongplus.org
Mekong Créations : www.mekong.plus.com



Groupe APES-F (Association pour la Promotion Économique et Sociale des Femmes)
(BURKINA FASO)

Opuntia Trade Morocco (MAROC)
www.opuntiatrademorocco.com



Parce que rien ne remplace des échanges en direct avec les femmes, nous avons décidé, en octobre 2017, de rendre visite à nos partenaires en commerce équitable au Maroc, au Burkina et au Vietnam sur l'année. Le Maroc en octobre 2017, le Burkina en février et le Vietnam en octobre dernier. Retour sur des voyages riches en rencontres, en découverte de tranches de vie...

Nos actions au Burkina Faso

Le groupement de beurre de karité de Kombissiri

Retour en images sur notre voyage en février dernier...

L'Association APES/Femmes de Kombissiri compte un groupe de production de 40 femmes productrices de beurre de karité.

En plus, 3 villages dans un rayon de 8 km de Kombissiri sont impliqués dans la collecte et le retraitement des noix et amandes de karité. Les femmes revendent les noix à l'association APES/Femmes de Kombissiri.

Cela représente 132 femmes collectrices directes de karité, et en tout, plus de 170 femmes impliquées.

Amidou, notre contact sur place depuis plusieurs années qui assiste le groupement dans ses tâches administratives et réglementaires, nous a accompagnées pendant notre séjour.



Accueil des femmes sous les chants et les danses...



37 °C à l'ombre du manguier, les femmes sont venues pour échanger avec nous car en février la transformation des noix est terminée : conditions de travail et de vie, mécanisation, puits, plantation d'arbres... La discussion est fructueuse.



Discussion en aparté avec des femmes, Amidou nous sert de traducteur, car elles parlent le mooré.



*Visiter les locaux du groupement
et observer les améliorations
des équipements :*

*sur le nouveau site, le groupement
se modernise avec une baratte
mécanique, un broyeur, réduisant
de moitié le temps de travail
et la fatigue du barattage manuel.*



*Discussion entre
Valérie et Fatimata,
la Présidente du groupement :
Il faut aussi calculer le prix
de revient du beurre de karité depuis
la cueillette des noix jusqu'à la finition
des cartons de beurre prêts pour
la vente. Établir un prix juste pour
le beurre est une condition du commerce
équitable, un prix qui permette
une juste rémunération pour les femmes,
de couvrir les frais du groupement
et les frais annexes, et d'engager
des investissements de modernisation
de l'outil et des locaux du groupement.*

D'autres sujets ont été abordés pendant notre visite :

Comme les impacts environnementaux liés à l'activité et les projets de développement du groupement, l'usage de la prime au commerce équitable versée par terre d'Oc chaque année selon le chiffre d'affaires en beurre et nous avons apporté notre aide au groupement dans la rédaction de documents pour Ecocert et l'étude des remarques des audits FFL, FL et bio.

Avant de quitter le groupement, nous avons vidé nos valises remplies de cadeaux pour les femmes et les enfants.

Un grand merci à Fatimata qui a assuré la distribution autour d'elle.

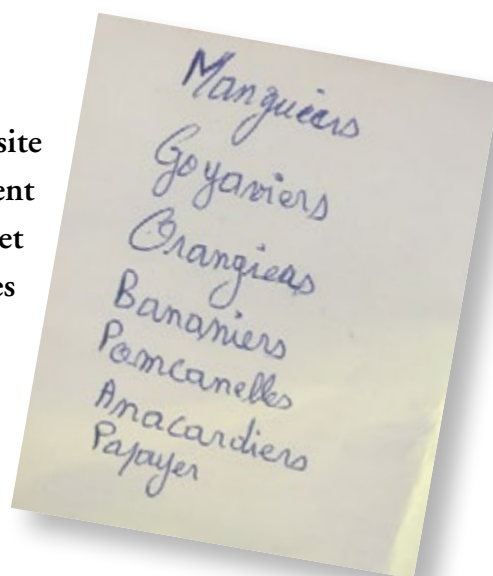


Distribution au groupement.



Distribution de ballons de foot aux équipes locales.

Une proposition faite aux femmes lors de notre visite saisie au vol : planter des arbres fruitiers au groupement et chez elles. Les femmes adhèrent tout de suite et griffonnent la liste des arbres que nous réservons dès le lendemain dans une pépinière...





*Jean-Baptiste est jardinier, il habite Kombissiri.
Il nous accompagne pour choisir les plants.*

*Juin 2018, Amidou
a récupéré la centaine
de plants. Il plante quelques
arbres au groupement avant
la distribution aux femmes.*



Utilisation de la prime au commerce équitable :

Selon les règles du commerce équitable, le groupement de collectrices de noix de karité et productrices de beurre bénéficie chaque année d'une prime pour des actions d'amélioration des conditions de vie ou de travail.

Opération Commerce Équitable mai 2018 : cette année terre d'Oc a participé à la Quinzaine de CE dans la boutique de Villeneuve en reversant 50 % du prix des crèmes mains achetées (karité et argan) aux coopératives argan et karité.

Acheminement au Burkina :

Dans le cadre des containers envoyés au Burkina, nous aidons, en fonction de la place disponible, des personnes ou associations du département à acheminer du matériel. C'est ainsi que nous avons acheminé en novembre dernier des livres, petit matériel médical et instruments de musique pour le village de Bo'o (ouverture d'une école primaire, centre de santé, maternité) et l'hôpital de Ouaga donnés par un médecin de Villeneuve.

L'école et orphelinat Gira Immana de Ouagadougou

Lors de l'envoi des derniers containers en mars et novembre 2018, nous avons acheminé des livres, dictionnaires et encyclopédies offerts par l'école Jeanne d'Arc de Forcalquier et le collège d'Oraison.



*Février 2018
Rencontre avec Sœur Virginie
de l'école Gira Immana
à Ouagadougou quelques
fournitures scolaires laissées
et un besoin constaté
en dictionnaires.*



*12 cartons de livres
sont arrivés
à l'école et orphelinat
Gira Immana
de Ouagadougou avant l'été.*



Actions au Vietnam

terre d'Oc s'approvisionne au Vietnam pour les produits de senteur, tels que l'encens, le rotin et les pochons en bambou. Notre partenaire est une ONG franco-belge, MEKONG PLUS impliquée dans le développement communautaire : microcrédits, amélioration des conditions d'hygiène, mise en place d'ateliers pour apporter un revenu aux plus pauvres, construction de ponts, éducation, agriculture, droits des femmes... 8000 familles à ce jour sont sorties de la grande pauvreté.

Le partenariat avec Mekong Plus (Thien Chi en local), a démarré en 2006 avec la création d'un atelier d'encens dans la province de Duc Linh et un an plus tard, un atelier de rotin a vu le jour dans la province de Hâm Thuân Nam.

Ce partenariat, depuis douze ans, nous entraîne dans une véritable aventure humaine, pour apporter un travail décent et un complément de revenu aux familles les plus pauvres habitants des régions éloignées du Vietnam, aux conditions climatiques difficiles. Un complément de salaire indispensable pour ces familles pauvres dont le revenu pour certains ne dépasse pas 0.5 € par personne et par jour (soit 75 € en moyenne pour une famille de 5 personnes).

Visite de l'atelier d'encens.

*25 octobre 2018,
visite de l'atelier
dans la province
du Duc Linh.
7 personnes travaillent
dans l'atelier :
trempage, enrobage
de la poudre de bois,
séchage*





*Égalisation
des bâtonnets
avant le séchage.*



« Je suis né et j'ai grandi à Binh Duong, ma famille était très pauvre, nous étions nombreux et mes parents étaient journaliers. J'ai dû arrêter mes études au milieu du collège. Tout comme les autres, mes parents m'ont fait travailler manuellement, et j'ai appris à fabriquer des bâtons d'encens. Au début, je n'étais que celui qui roulait les bâtonnets pour les égaliser. En 2003, je me suis marié et ma femme et moi avons décidé de nous installer à Duc Linh. Je vendais l'encens que je produisais dans le voisinage. En 2008, j'ai rencontré M^{me} Hang au Centre Thien Chi. Elle m'a demandé si je savais fabriquer de l'encens de haute qualité, destiné à des clients étrangers. J'ai reçu un échantillon et j'ai essayé mais mes résultats étaient insuffisants. Les bâtonnets n'étaient pas assez homogènes, leur tête était parfois brisée, l'encens n'avait pas la bonne composition... »

Au fil des mois j'ai appris à mieux choisir les matériaux, à bien mélanger les poudres avec de l'eau, à les exposer au soleil juste le temps qu'il faut... Depuis 2008, j'ai produit pas loin de 90 tonnes d'encens ! Ma famille est assurée maintenant, mes revenus se montent à 250-300 €~~€~~ mois. Nous avons pu acheter une télévision et un frigidaire, 2 mobylettes et surtout mes enfants de 6 et 9 ans sont à l'école, ça, j'y tiens fort. Au fil des ans c'est une vingtaine de personnes qui ont pu profiter de ce travail. Tout ce que j'espère c'est que les commandes se poursuivent. »

Phan Thien Chi, chef d'atelier encens.

Visite de l'atelier de rotin

Le rotin provient de plantations dédiées et il est cultivé et transformé sans produit chimique. 15 emplois ont été créés et la main-d'œuvre ne manque pas.

Grâce aux commandes de terre d'oc en rotin, les villageoises peuvent augmenter leur revenu pendant quelques semaines, dans de bonnes conditions de travail. Malheureusement ce n'est pas un travail continu, limité à 6-8 semaines par an. Mais quand les commandes arrivent, les travailleuses sont heureuses et gagnent 100-120 €/mois, c'est un bon revenu complémentaire.

De l'avis général, les conditions de travail sont bien meilleures que dans les champs. Ici chaque ménage possède aussi de petites plantations de fruits du dragon, mais cela ne suffit nullement pour nourrir une famille. Elles sont alors ouvrières et font les 3 x 8. C'est payé environ 150 € mais le travail est très dur. Parfois on attend à l'atelier l'arrivée des camions, plusieurs heures même la nuit, et ces heures ne sont pas payées. C'est aussi un travail irrégulier.



27 octobre 2018, visite aux femmes du rotin dans la province de Hà Nội. Ce jour-là, elles fabriquent des spirales de rotin qui seront intégrées dans nos nouveaux capillaires POETIC NATURE en février 2019



Les enfants en bas âge sont nombreux, et en plus c'est samedi, il n'y a pas école.



Entretien avec Tran Thi Ngoc à gauche. Loan et Huyen nous apportent un complément d'informations car les salariés de Thien Chi (Mekong Plus local) suivent régulièrement les familles et connaissent bien leurs besoins.

« J'habite à 50 m derrière l'atelier, j'ai deux enfants de 23 et 24 ans à l'université. Grâce aux commandes et au travail à l'atelier, j'ai l'assurance maladie financée par terre d'Oc. Je préfère travailler ici que le fruit du dragon avec mon mari. Le travail est plus fatigant! »



Les femmes sont ravies de faire une photo avec nous sans oublier le sac de spirales de rotin!

L'assurance maladie

terre d'Oc finance l'assurance maladie pour les travailleurs de l'encens et du rotin.

Mékong Plus mise sur la participation de tous, pas de don mais travailler ensemble avec tous les villageois. Les actions coûtent alors beaucoup moins cher et sont durables.

Les bourses scolaires

Une année scolaire coûte environ 150 € par an pour les enfants. Les familles ont du mal à maintenir les enfants à l'école. Un élève sur 4 abandonne avant le lycée, faute de pouvoir payer. Pour les inciter MEKONG offre des bourses scolaires. Lorsqu'il y a plusieurs enfants dans la famille, seul un enfant en bénéficie pendant 3 ans maximum. Ensuite l'autre enfant pourra en bénéficier à son tour.

La bourse scolaire est de 25 € pour les primaires et 50 € en secondaire.

terre d'Oc soutient chaque année Thien Chi pour l'attribution de bourses scolaires pour que les enfants, et d'abord les filles, puissent poursuivre leurs études : plus de 70 étudiants des familles les plus pauvres sont ainsi soutenus depuis 3 ans.



*29 octobre 2018, visite de l'école
Thuan Quy Kindergarten (Ham
Thuân Ham). Programme d'hygiène
dentaire initié par MEKONG PLUS
et repris district par district par l'Etat.
Les problèmes dentaires sont réduits de
moitié avec le programme.*

www.mekongplus.org

Actions au Maroc

Coopérative Ajddigue à Tidzi (Province d'Essaouira)

Le partenariat avec la coopérative Ajddigue dure depuis 11 ans et totalise plus de 43 tonnes d'achat d'huile d'argan bio et équitable. Un partenariat historique, né d'un voyage en 2006 avec Marguerite LACOSTE, auditrice RSE pendant lequel la qualité du savoir-faire, la découverte du travail des femmes, la prise de conscience de leurs besoins nous ont convaincus.

Fin 2017, nous nous sommes rendues à la coopérative afin de faire le point sur notre partenariat, visiter les femmes, leurs conditions de travail, faire un suivi de l'activité, les projets en cours au niveau des installations, le prix de l'huile et la marge de la coopérative, bref nous avons abordé tous les sujets qui touchent l'activité et les femmes, leurs souhaits, les soins dentaires... Zahra et Hafida nous ont accueillies une journée, autour d'un thé à la menthe.



Noix dépulées, en attente de concassage.

Avec Zahra, chaque année, nous recalculons le prix de revient de l'huile d'argan afin de vérifier que notre prix d'achat permet une bonne rémunération des femmes. Nous échangeons par mail toute l'année afin de suivre la vie de la coopérative, les besoins et les événements.

La prime au développement (ou commerce équitable) permet depuis 2014 d'apporter des soins dentaires aux femmes, très coûteux au Maroc. Arracher une dent coûte 20 € (200dhs), un appareil coûte 250 €, une prothèse 500 €.

La prime permet de financer ces soins : à ce jour 8 femmes ont bénéficié de soins grâce à la prime de terre d'Oc (dentier, appareil) et à ce jour, 2455 € ont été dépensés pour les soins et deux femmes doivent encore bénéficier de soins urgents.

Conformément aux souhaits des femmes, une visite chez un médecin généraliste a été faite en 2018 pour l'ensemble des femmes grâce à la prime au développement.

À ce jour, 54 femmes travaillent à la coopérative, en plus de l'encadrement et du personnel en qualité. Sur place, elles travaillent toutes sur le tri, le dépulpage et le concassage des noix d'argan.

Lors de notre visite en octobre 2017



Lors de notre visite fin 2017, la coopérative effectuait des travaux sur l'amélioration de la production pour répondre aux normes, et obtenir le certificat des Bonnes Pratiques de Fabrication pour l'huile d'argan :

- la mise en place d'une machine pour concasser les noix ;
- l'aménagement d'un nouveau laboratoire d'analyse et de contrôle ;
- l'aménagement de salles de dépulpage et concassage ;



© Coopérative Ajddique

Aujourd'hui, 64 coopératives d'huile d'argan existent sur la zone géographique de l'arganier, dont une quinzaine de coopératives travaillent à l'export. Le ministère de l'agriculture aide partiellement les coopératives sur l'amélioration des infrastructures et des conditions de travail.

*Rénovation
de la première salle*

Rénovation de la deuxième salle, en début d'année 2018.





À l'ombre de l'arganier, les femmes posent avec nous pour la photo souvenir...

Opuntia Trade Morocco

Fournisseur direct de notre huile de figue de barbarie bio et équitable depuis 2010, opuntia bénéficie aussi de la prime au fond de développement car l'entreprise créée par Rachida s'inscrit complètement dans une démarche équitable par le biais de la valorisation des femmes par le travail, la mise en valeur de leur travail dans une société fortement patriarcale et l'aide aux femmes en cas de besoin.

Ce budget est utilisé depuis 2011 pour des visites médicales, des analyses, des achats de lunettes et médicaments, et Rachida nous a fait part d'un budget cumulé disponible.

Cette année, elle nous a proposé d'utiliser la prime de 2018 pour financer des kits de fournitures scolaires pour l'école primaire du village.

Soucieux de l'importance de l'éducation dans les pays du Sud, nous avons répondu favorablement à sa proposition et c'est ainsi qu'en septembre 2018, 37 élèves de l'école primaire de Tiznit ont bénéficié d'un kit.

مكتبة الحليب		
138 شارع - وادى الحليب - تزنيت		
Tél/Fax : 05 28 60 04 70		
Designation des ouvrages	Quantité	Prix unitaire
Trousse	1	12.00
Stylo bic	4	6.00
1 gomme maped	1	4.00
Double décimètre maped	1	2.50
Crayon maped	1	2.00
Taille crayon	1	4.00
Crayon couleur maped	1	17.00
Feutres bosse satr	1	25.00
Boit a craie robert couleur	1	6.00
Brousse	1	3.00
Cahier 96 page	1	3.00
Cahier 48 page	1	2.00
1 scotch	1	2.00
Uhu stick p m	1	7.00
Blanco	1	4.50
TOTAL :		100.00



Actuellement nos achats en commerce équitable avec ces 4 partenaires représentent 5,38 % de la totalité de nos achats de matières premières et 2,5 % de nos achats.

LES DROITS DE L'HOMME :

Nos actions mises en œuvre fin 2018

Tableau des principales **bonnes pratiques sociales**

Bonne pratique	Objectifs	Date prévue	Date réalisée
Poursuite des audits dans les pays du Sud pour connaître les conditions sociales.	Visite de nos partenaires en commerce équitable. Pour 2018, visite de notre partenaire en senteur au Vietnam.	Décembre 2018	Octobre 2018
Poursuite des audits dans les pays du Sud pour connaître les conditions sociales.	Visite de nos partenaires en commerce équitable. Pour 2018, visite de notre partenaire de beurre de karité.	Février 2018	Février 2018
Action d'entraide pour les pays du Sud.	Financement de bourses scolaires au Vietnam.	Décembre 2018	Janvier 2019
Action d'entraide pour les pays du Sud.	Don dans le cadre de la quinzaine du commerce équitable au Burkina, au Maroc et au Vietnam.	Mai 2018	Juillet 2018
Améliorer les conditions de vie des femmes productrices de beurre de karité.	Don de vêtements et jouets.	Mars et novembre 2018	Mars et novembre 2018
Action d'entraide pour le Burkina et les femmes productrices de beurre de karité.	Versement de la prime au commerce équitable.	Juin 2018	Juillet 2018
Action d'entraide pour le Burkina et les femmes productrices de beurre de karité.	Financement de 70 % du contrôle et de l'attestation FFL et bio.	Novembre 2018	Décembre 2018
Action d'entraide pour le Maroc et les femmes productrices d'huile d'argan.	Versement de la prime au commerce équitable pour le programme de soin dentaire.	Juin 2018	Juillet 2018
Action d'entraide pour le Maroc et les femmes productrices d'huile d'argan.	Financement du contrôle et de l'attestation FFL.	Octobre 2018	Octobre 2018
Action d'entraide pour le Maroc et les femmes productrices de figue de barbarie.	Versement de la prime au commerce équitable utilisée pour l'école du village.	Juin 2018	Juillet 2018
Action d'entraide en France.	Don de jouets à Century 21 pour le Secours Populaire.	Décembre 2018	Décembre 2018
Action d'entraide en France.	Don de lunettes de vue et solaires à Essential Huma association de Manosque pour le Burkina.	Octobre 2018	Novembre 2018

LES NORMES DU TRAVAIL

PRINCIPE 3 : les entreprises sont invitées à respecter la liberté d'association et à reconnaître le droit de négociation collective,

PRINCIPE 4 : l'élimination de toutes les formes de travail forcé ou obligatoire,

PRINCIPE 5 : abolition effective du travail des enfants,

PRINCIPE 6 : élimination de la discrimination en matière d'emploi et de profession.

La qualité de vie au travail :



Cours de sophrologie

Joséphine, nouvellement formée à l'Institut de Sophrologie Relationnelle Zuili, nous a proposé de nous initier à des techniques de relaxation et d'activation de l'esprit et du corps pour ressentir un mieux-être.

C'est ainsi qu'une quinzaine de salariés ont participé à 12 séances planifiées le vendredi pendant une petite heure à la pause du midi.

Afin que ces séances profitent à tous, Joséphine nous a proposé de retranscrire nos impressions après chaque séance afin d'avoir un rendu sur l'efficacité de son travail.

Et il faut avouer que l'après – midi était plus « zen » pour la plupart des participants.



Revue de direction externalisée et visite extérieure

En janvier 2018, nous avons réalisé comme chaque année la revue de direction de notre système de management environnemental. Avec l'application de la nouvelle norme ISO 14001 version 2015, le système implique davantage les salariés et décline l'activité en processus. À terre d'Oc, nous avons nommé un pilote et co-pilote pour chaque processus afin d'assurer le suivi et l'amélioration à l'échelle des services.

Lors de la revue de direction, chaque pilote a présenté l'avancement de son plan d'actions. Nous avons souhaité se réunir dans un endroit extérieur pour changer d'environnement, créer un événement autour de la revue de direction.

Après la revue, nous avons visité l'après-midi une ferme photovoltaïque du département aux Mées, l'un des plus grands champs d'Europe. Nous étions accompagnés par un guide de pays qui nous a expliqué le fonctionnement de la ferme et les avantages environnementaux du photovoltaïque.



Le groupe en visite à la ferme des Mées (04)



Visite d'une exploitation de safran

Un producteur de safran installé à Villeneuve nous a proposé de visiter sa petite exploitation en bio. Le 5 novembre dernier, quelques salariés ont profité de la courte période de récolte de l'épice d'un mois pour découvrir cette exploitation. Anthony est un jeune producteur de safran, spécialisé dans la bio, également en pois chiche, pommes et huile d'olive.

Il récolte délicatement les petits filaments contenus dans les fleurs, une à une à la main, le matin lorsque les fleurs sont ouvertes, puis il les fait sécher.

Une rencontre sympathique, autour des valeurs de la bio partagées par terre d'Oc et ponctuée de conseils culinaires.



Chez le producteur de safran à Villeneuve.

Quinzaine du commerce équitable, repas local et défi slow food

Chaque année, terre d'Oc participe à la Quinzaine du Commerce Équitable. Attachés aux valeurs de la bio et du commerce équitable, nous avons cette année proposé aux salariés de manifester notre intérêt en partageant un repas à base d'un produit équitable : graines, céréales, pâtes, fruits, cacao...

De même, nous avons partagé des repas autour des produits sains, en participant au défi Slowfood ou en proposant un repas « local » : du bio, du local et du bon !



25 mai 2018,
repas « équitable »
dans le jardin de terre d'Oc

Formation Management

Afin de structurer le rôle des leaders avec des outils pertinents et adaptés à la culture de l'entreprise, une formation management a été initiée en 2018 en 6 journées de formation basées autour d'ateliers participatifs et jeux de rôles de mise en situation.



Carte mentale : le manager-leader.



Jeu de rôle : construire un parc d'attractions et définir les rôles de chacun

« Ensemble, vers les couleurs d'une réussite durable », telle est la raison d'être managériale définie par le groupe. Les managers ont débattu sur les valeurs et pratiques managériales de l'entreprise, le rôle et la posture des leaders, les motivations et appétences, la communication (ascendante, descendante et transverse), la gestion des tensions et des conflits, les entretiens annuels.

Ces ateliers ont permis de resserrer les liens et d'établir un cadre de confiance et de bienveillance moteur pour la motivation des équipes et du bien être au travail.

Forts de cette expérience et désireux de poursuivre cette dynamique de groupe, les managers poursuivront en 2019 ces sessions de formation.

Opération Responsabilité Sociétale des Entreprises (RSE)



Proposée par la CCI 04 et la Région, nous avons participé pendant un an à des journées de travaux et formation autour de la RSE avec 5 entreprises locales : missions, valeurs, visions, définition des parties prenantes, management et communication de la RSE, gestion des déchets, installations classées pour l'environnement sont autant de thèmes abordés en formation avec échanges de nos pratiques.

Pour clôturer cette opération, nous avons opté pour une journée de formation en interne à terre d'Oc avec les salariés sur le thème des achats responsables. Direction, service création, achat, marketing et développement durable ont planché sur la façon de concilier les critères environnementaux, sociétaux et économiques tout en favorisant une relation gagnant-gagnant avec nos fournisseurs. Une journée riche en échanges avec un plan d'actions à déployer en 2019.



Formation achats responsables le 12 octobre 2018.

terre d'Oc en interne : le social en chiffres sur 2017

Engagement en matière d'emploi des personnes handicapées

Il ressort de la déclaration annuelle obligatoire d'emploi des travailleurs handicapés de l'année 2017 les éléments suivants :

- Sur les 50 salariés de terre d'Oc, 9 salariés représentant 5.82 unités sur l'année 2017 ont la reconnaissance de travailleurs handicapés (contre 6.33 en 2016) et 8 contrats ont été signés avec un secteur protégé. Ils représentent 18.47 unités en ETP (Équivalent Temps Plein) contre 15.9 en 2016.

Concernant l'égalité homme/femme

- les femmes représentent : 84 % des effectifs (82.7 % en 2016).
- 14 salariés travaillent à temps partiel dans l'entreprise (15 en 2016) à leur demande représentant 9.91 équivalent temps plein, (dont 1 temps partiel lié à un CPE, 6 temps partiels liés à une invalidité).
- il n'y a pas d'écart significatif de rémunération entre hommes et femmes.

Les stagiaires

- 4 stagiaires ont été accueillis pour un stage de découverte en entreprise (total de 6 semaines).
- 9 autres stagiaires (contre 9 en 2016) ont fait l'objet d'une convention de stage pour un total de 59 semaines (contre 67 semaines en 2016).

Les séniors et l'ancienneté dans l'entreprise

- 14 % des salariés ont plus de 55 ans (13.46 % en 2016).
- il n'y a pas eu de départ à la retraite en 2017.
- 82 % des effectifs de l'entreprise ont une ancienneté supérieure à 10 ans (terre d'Oc a fêté ses 20 ans en 2015) avec une ancienneté moyenne de 13 ans et 8 mois.

terre d'Oc en interne : la sécurité dans l'entreprise



terre d'Oc a installé un défibrillateur à l'entrée de la boutique. Il peut être utilisé par les sauveteurs secouristes internes mais aussi par toute personne en cas de besoin car il est équipé d'une fonction de guidage avec consignes orales.

Aujourd'hui en France, sans prise en charge immédiate, 90 % des cas sont fatals alors que 4 victimes/5 survivent lorsqu'elles bénéficient de ces gestes simples.

Les salariés formés en interne sauveteur secouriste du travail ont bénéficié d'une petite prise en mains avec une formatrice aux gestes qui sauvent.



Prise en main du défibrillateur en juin 2018



Le principal outil d'évaluation de la sécurité en entreprise est le **Document Unique d'évaluation** des risques qui est mis à jour au minimum une fois par an et qui permet aux acteurs de la sécurité de compléter leur travail quotidien et de refaire une analyse complète des risques auxquels peuvent être soumis les salariés. Ce document unique, enrichi par le diagnostic pénibilité, est relayé par l'intermédiaire du livret d'accueil qui met en avant dans sa partie sécurité les risques potentiels ainsi que les consignes à appliquer afin que le salarié exerce son activité « en toute sécurité ».

Le travail quotidien des conseillers sécurité consiste en une vigilance permanente du respect des consignes, une vigilance quant à la modification de l'environnement et l'achat de matériel qui viendraient impacter la sécurité des salariés, les visites régulières sur le terrain (listing des vérifications réalisées tous les 3 mois), contrôle des systèmes d'aspiration (tous les 6 mois), l'organisation d'exercice d'évacuation (tous les 18 mois), la mise en place et l'actualisation du manuel de gestion de crise avec tests réguliers de réactivité des salariés, le suivi des vérifications du matériel, la sensibilisation et la formation des salariés... ainsi qu'une veille réglementaire.

Sensibilisation du personnel

La sensibilisation sur zone de travail est la plus efficace, c'est pourquoi chaque nouvel arrivant est sensibilisé sur son poste de travail à la sécurité et à l'environnement. Chaque entretien est personnalisé en fonction des risques. En 2017, 19 personnes ont transité dans l'entreprise (4 CDD, 4 recrutements en CDI, 11 stagiaires). 25 % des CDD, 100 % des CDI, et 54.55 % des stagiaires ont été sensibilisés aux consignes.

L'objectif était de sensibiliser en 2018, 100 % des CDD et CDI et 70 % des stagiaires.

En 2018, 100 % des CDD et CDI (soit 5 personnes), et 100 % des stagiaires (soit 8 personnes) et 80 % des intérimaires (soit 4 personnes) ont été sensibilisés.

Couplé avec des exercices réels, de mise en situation, la formation permet aux salariés d'assimiler les gestes de sécurité.

Autres sensibilisations :

Au mois de mai 2018, 2 de nos salariés se sont rendus à une formation sur la connaissance des huiles essentielles et des huiles végétales, et ce dans la perspective de développer une nouvelle activité dans l'entreprise.

L'objectif de cette formation était de connaître les principales familles d'huiles essentielles et végétales, et de savoir quelles huiles utiliser pour quels bienfaits cosmétique ainsi que de connaître les prescriptions de la réglementation.



Exercice d'évacuation incendie avec les pompiers le 26 juillet 2018



Exercice de déversement accidentel en production février 2018

Au mois d'avril 2018, 7 de nos salariés (personnel de stock, approvisionneurs, qualité/réglementation) ont suivi une sensibilisation interne sur le transport amont des marchandises dangereuses (ADR).

L'objectif de cette formation était de leur rappeler les informations nécessaires pour effectuer nos transports amont dans le respect de la réglementation de l'ADR (étiquetage transport en fonction des différentes classes, les emballages homologués, la déclaration DGD...).

10 sauveteurs secouristes du travail et 14 équipiers de première intervention complètent les effectifs du groupe sécurité et les deux référents sécurité.



Formation Recyclage Équipiers de Première Intervention mars 2018



Formation Sauveteurs Secouristes du Travail, 29 mars 2018

Accidents du travail

En 2017, 6 accidents du travail ont été à déplorer dont 2 avec arrêt de travail pour un total de 12 jours (dont 11 jours pour accident de trajet). En 2016, nous avons enregistré 4 accidents du travail dont 2 avec arrêt pour un total de 12 jours.

Les plans de prévention pour les intervenants extérieurs

Chaque intervenant régulier à terre d'Oc a signé un plan de prévention qui définit la fréquence et la période d'intervention, la tâche à accomplir, les consignes de sécurité, les risques de l'intervention, les contacts en cas d'urgence. Ce plan est révisé chaque année.

Un plan de prévention est également établi pour des intervenants ponctuels dans l'entreprise en production. (ANRH par exemple à terre d'Oc).

LES NORMES DU TRAVAIL :

Les actions mises en œuvre en 2018

Tableau des principales **bonnes pratiques**

Bonne pratique	Objectifs	Date prévue	Date réalisée
Améliorer les postes suite à l'étude sur les TMS	Plan d'actions d'améliorations réalisé	Octobre 2018	Décembre 2018
Mettre en place des actions suite à l'évaluation RSE	Selon le rapport, améliorer la partie RSE : actions réalisées en 2017 : définition des parties prenantes, étude sur les valeurs de l'entreprise, définition d'une nouvelle politique environnementale, définition d'une politique commerce équitable	2016	Juin 2018
Étudier la réglementation ICPE	Évaluer le statut de terre d'Oc en fonction des activités exercées avec un consultant en environnement	Octobre 2018	août 2018
Dépotage de l'alcool	Assister à quelques dépotages des cuves d'alcool pour vérifier la connaissance des consignes de sécurité	En cours d'année	Réalisé
Mise en sécurité des produits dangereux	Acheter du matériel de rétention pour les fûts de matières dangereuses	Décembre 2018	Décembre 2018
Réaliser un exercice piloté sur la phase 2 de l'évacuation de l'entreprise	Après l'évacuation, mise en place de la cellule de crise et accueil des pompiers	Septembre 2017	Non réalisé, 1er Trimestre 2019

L'ENVIRONNEMENT

PRINCIPE 7

Les entreprises sont invitées à appliquer l'approche de précaution face aux problèmes touchant l'environnement.



POLITIQUE ENVIRONNEMENTALE de terre d'Oc

Huit années se sont écoulées depuis la première certification ISO14001 de terre d'oc et la volonté de s'améliorer et réduire nos impacts est là, forte, portée par ses dirigeants et ses équipes. Quand je questionne mes salariés sur les valeurs de l'entreprise, 55 % des salariés évoquent la protection de l'environnement ou le label bio en premier.

Et sur le terrain ? Le système de management permet la mise en place d'actions de réduction sur les déchets, de prévention des pollutions, de gestion de l'énergie, de sensibilisation et d'amélioration de nos produits, autant d'actions initiées pour une meilleure performance environnementale, dont j'assume la responsabilité. Mais aujourd'hui il y a urgence. Le dérèglement climatique dont on nous promet les effets dans l'avenir, est déjà là, avec son lot de catastrophes bien réelles dont nous sommes les victimes, au même titre que la planète : victime ou coupable ? En parallèle, les attentes du public vers une société plus solidaire, plus sobre, plus respectueuse avec une demande grandissante en bio impliquent de positionner l'environnement au cœur de la stratégie de l'entreprise.

C'est dans ce contexte, et en respectant les réglementations, que je souhaite renforcer mon engagement pour la protection de l'environnement, sa prise en compte dans la conception et la fabrication de nos produits (en limitant leurs impacts de l'exploitation des matières premières à leur fin de vie, en passant par leur phase d'utilisation), et en intégrant la préservation de l'environnement et la prévention des pollutions dans l'ensemble des processus de l'entreprise, en impliquant nos partenaires, fournisseurs et sous traitants. Cette démarche portée par nos salariés, prend en compte les attentes de nos parties prenantes pertinentes au quotidien, pour que l'amélioration souhaitée ne soit pas seulement chiffrée, mais source d'initiative, de partage et de pragmatisme.

Pour que, à l'image des enfants que nous étions devant les documentaires de Jacques Yves Cousteau, nos petits enfants puissent rester « bouche bée » devant les reportages des explorateurs de demain.

Valérie ROUBAUD
Présidente
Villeneuve, le 26 septembre 2017



Précautions liées aux produits

La senteur

terre d'Oc a mis en place un cahier des charges pour toutes les compositions parfumantes utilisées dans les produits de senteur.

Nos parfumeurs sont sensibilisés à nos exigences et les évolutions, au-delà du respect de la conformité aux standards de l'IFRA et de REACH.

- interdiction totale ou partielle ou restriction de certaines substances et familles chimiques en apport direct et indirect dans les compositions (interdiction totale ou partielle de 20 substances et familles chimiques et restriction d'utilisation de 10 d'entre elles) pouvant présenter un risque pour la santé et/ou l'environnement (principe de précaution).
- les parfums ne doivent pas présenter un risque cancérigène, mutagène ou reprotoxique pour le consommateur.

Gestion raisonnée du bois

Pour la réalisation de nos produits terre d'Oc utilise certaines essences de bois avec un approvisionnement au Vietnam pour les encens et rotin des gammes senteur.

Le rotin est une liane à épine qui une fois débarrassée de son enveloppe (la canne) permet de réaliser des meubles, des paniers, des chapeaux, des cages à oiseaux. C'est le deuxième produit d'importance économique après le bois dans de nombreux pays d'Asie.

Parce que 90 % des produits en rotin exportés sont fabriqués à partir de rotin sauvage en voie de disparition nous avons fait le choix de n'utiliser que du rotin de culture. Nous avons entrepris des plantations de rotin dans le Nord d'Hanoi, dans la province de Thai Binh, grande région productrice de riz.

Le rotin est assez extraordinaire, il ne nécessite ni engrais ni pesticides, les feuilles et racines de jacinthe d'eau qui abondent partout sont utilisées comme compost, de plus elles empêchent les mauvaises herbes de pousser. Le rotin est coupé deux fois par an, la récolte dure entre 10 et 20 jours. Les lianes très envahissantes sont contenues par un épais lien végétal, quand le lien est moisi il est temps de faire la récolte. Le rotin est débarrassé de ces feuilles et épines avec une machette, directement dans les champs. C'est souvent un travail familial qui se fait en complément des travaux des champs.

Ensuite l'écorçage s'effectue avec des couteaux traditionnels ou une serpette, puis une petite machine permet d'éplucher le rotin et d'obtenir la moelle. La moelle de rotin, issue du cœur du rotin est utilisée pour sa grande capillarité, elle dispose de minuscules petits tubes creux qui absorbent le parfum et le diffuse dans l'atmosphère.

La poudre utilisée pour les bâtonnets d'encens provient du nord du Vietnam. L'arbre utilisé est le litsea (famille des lauracées) et la poudre provient uniquement de branches coupées ou de déchets afin de ne pas impacter la ressource naturelle. La poudre est acheminée dans la province de Duc Linh afin d'être utilisée pour l'enrobage des bâtonnets sans utilisation de produit chimique.

La cosmétique

En cosmétique, nous proposons à nos clients une gamme de produits biologiques, certifiés par Ecocert.

Les avantages de la cosmétique bio selon la charte COSMEBIO et le référentiel ECO-CERT et COSMOS des cosmétiques écologiques et biologiques sont :

- pas d'utilisation de substances chimiques et polluantes dans les formules (pesticides, engrais chimiques, OGM, dérivés de la pétrochimie, parabènes, phénoxyéthanol...).
- pas d'essais sur les animaux.
- 95 % des ingrédients sont naturels ou d'origine naturelle.
- pourcentage d'ingrédients bio 10 % (20 % en pratique).
- une traçabilité et une origine des ingrédients garanties : la totalité des ingrédients sont validés par Ecocert, ils ne doivent pas provenir de mode d'extraction ou d'obtention polluant, même s'ils sont naturels ou biologiques.
- l'Agriculture Bio est un mode de production qui respecte la biodiversité et les équilibres naturels du sol et des plantes.
- dans les formules, les huiles minérales et les silicones sont remplacés par des huiles vierges de première pression à froid.

D'autre part, pour toute nouvelle formulation contenant des ingrédients fabriqués à partir d'huile de palme, nous exigeons de nos fournisseurs le grade RSPO. (Huile de palme certifiée sur des critères d'origine, de respect des droits sociaux et de l'environnement.)

terre d'Oc est engagé depuis plus de 10 ans dans une démarche qualité selon les normes ISO 22716 des Bonnes Pratiques de Fabrication et HACCP.

La qualité des produits et la conformité réglementaire de nos produits cosmétiques, alimentaires et parfums d'ambiance sont des enjeux prioritaires pour nous.

La fiabilité de nos process de production, le choix et suivi de nos fournisseurs et partenaires, la qualité de nos matières premières et produits finis, le contrôle de nos filières d'approvisionnement, la veille réglementaire, la disponibilité pour répondre aux interrogations de nos consommateurs sont autant d'atouts pour satisfaire nos clients et consommateurs.



Thé Yinzheng



Sourcing de nos thés au printemps 2018 dans le Fujian (Chine)

Les thés



Le thé nous raconte une histoire, celle d'un voyage à travers montagnes, steppes et océans, celle aussi d'une rencontre entre des cultures que tout éloigne. Le thé invite au voyage et réunit les hommes : partout dans le monde le thé est un geste de convivialité et d'hospitalité, des valeurs très proches de la philosophie de terre d'Oc ! Depuis plusieurs années, dès le printemps nous avons à cœur d'aller rencontrer les cueilleurs, les cueilleuses et les producteurs. À chaque pays producteur, ses terroirs et ses savoir-faire qui donneront des couleurs et des formes de feuilles différentes, des liqueurs claires ou intenses et des saveurs toujours uniques.

C'est pour nous le moment idéal pour aller visiter les jardins, puis les ateliers de transformations afin de s'assurer de l'application de notre politique qualité et des conditions de travail dignes des travailleurs. 100 % de nos producteurs travaillent en agriculture biologique, selon un système de production agricole basé sur le respect de l'environnement, de la biodiversité, du vivant et des cycles naturels. Ces fondements ont été traduits en règles draconiennes regroupées dans des cahiers des charges définis. Il existe une multitude de référentiels par pays ou même par région ! Toutefois pour nos thés, en tant qu'importateur en France, c'est le référentiel de l'Union Européenne qui s'applique, les thés doivent obligatoirement être soumis aux dispositions de contrôle prévues par la réglementation européenne. Seuls les thés qui en sont issus peuvent porter le logo bio européen.

Aussi nos producteurs et transformateurs doivent travailler selon nos référentiels et nos critères, dès la cueillette effectuée et les lots présélectionnés nous mandats un organisme accrédité pour procéder à des contrôles, des prélèvements et des analyses effectuées dans des laboratoires indépendants en France et ainsi pouvoir s'assurer de l'absence de pesticides avant de réaliser les procédures d'importation. Une garantie pour pouvoir en toute sécurité apposer le logo bio sur nos boîtes de thé.

Transport de nos produits



Depuis août 2017, nous faisons du feroutage pour le transport des produits finis vers notre principal client.

Le prestataire Géodis pratique le feroutage quotidiennement à travers la France. Les contraintes sont liées à l'organisation et l'anticipation plus rigoureuse que par route avec l'obligation de transmettre les informations à l'avance sans possibilité de changement et avoir un minimum de 25 palettes dans le container pour la rentabilité.

Le camion est un châssis porte container qui prend en charge nos palettes le vendredi et dépose le container à Avignon, le train prend le relais jusqu'à la gare de Valenton en région parisienne où le container est stocké, puis un camion achemine le container le

lundi avant 8 heures jusqu'à Trappes, plateforme de notre principal client Nature et Découvertes en 1 h 30 environ.

En 2018, 28 % des transports vers notre client Nature et Découvertes (TRAPPES) ont été réalisés en ferroutage.

Nous avons atteint l'objectif fixé lors de la dernière Revue de Direction. On note que la plupart des ferroutages s'effectuent de septembre à décembre lors du pic de notre activité.

En comparaison un camion complet 33 palettes au sol :

- Par route c'est 1140 kg d'émissions CO²
- Par Rail 230 kg de CO² donc en moyenne 5 fois plus de CO² par route.

Nous avons effectué 21 ferroutages en 2018, on peut dire que nous avons émis 4830 kg CO² au lieu de 23 940 kg CO² si nous avions effectué ces 21 transports par route. C'est donc une économie de 19 110 kg de CO².

PRINCIPE 8

Entreprendre des initiatives tendant à promouvoir une plus grande responsabilité en matière d'environnement.

terre d'Oc est certifiée ISO 14001 - depuis 2009

Notre prochain audit de certification est programmé en mars 2019.



TERRE D'OC

ZONE ARTISANALE LA TRANCHE - 04180 VILLENEUVE - FRANCE

Bureau Veritas Certification France certifie que le système de management de l'organisme susmentionné a été audité et jugé conforme aux exigences de la norme :

Standard

ISO 14001:2015

Domaine d'activité

**CONCEPTION, FABRICATION ET VENTE DE PRODUITS
COSMETIQUES ET DE SENTEURS.
CONCEPTION, CONDITIONNEMENT ET VENTE DE PRODUITS
ALIMENTAIRES.**

Date d'entrée en vigueur : **13 mars 2018**

Sous réserve du fonctionnement continu et satisfaisant du système de management de l'organisme, ce certificat est valable jusqu'au : **13 janvier 2019**

Date originale de certification : **31 décembre 2009**

Certificat n° : **FR043548-1** Date: **20 mars 2018**

Affaire n° : **7121856**

Jacques Matillon - Directeur général

Adresse de l'organisme certificateur : Bureau Veritas Certification France
60, avenue du Général de Gaulle - Immeuble Le Guillaumet - 92046 Paris La Défense

Des informations supplémentaires concernant le périmètre de ce certificat ainsi que l'applicabilité des exigences du système de management peuvent être obtenues en consultant l'organisme.
Pour vérifier la validité de ce certificat, vous pouvez téléphoner au : **+ 33 (0)1 41 97 00 60**.



1 % pour la planète



Par le biais de la fondation Nature et Découverte, terre d'Oc a rejoint les 1300 entreprises engagées au sein de l'ONG 1 % For the Planet, dans la volonté d'adopter une démarche concrète en faveur de l'environnement et dans la continuité des valeurs qui sont celles de l'entreprise depuis sa création. Valérie Roubaud a profité de la période propice de la semaine de Développement Durable pour annoncer le 5 juin aux salariés, notre adhésion autour d'un petit-déjeuner et d'une présentation du 1 %. Quand on sait que les valeurs qui représentent le plus terre d'Oc aux yeux des salariés sont la bio et l'environnement, cette adhésion ne fait que renforcer davantage nos engagements. L'ONG 1 % pour la planète, fondée en 2002 par les entrepreneurs Yvon Chouinard et Craig Mathews, regroupe des entreprises ayant choisi de reverser 1 % de leur chiffre d'affaires à des associations œuvrant pour la protection de l'environnement. Cette initiative rassemble aujourd'hui des entreprises issues de 40 pays différents, réunies par la volonté de contribuer à la sauvegarde de l'environnement.

1 % For the Planet part de plusieurs constats : l'impact de l'activité économique sur l'environnement, la responsabilité des entreprises dans la crise environnementale actuelle et la faible prévalence de la cause environnementale dans le mécénat d'entreprise. L'ONG apporte des solutions concrètes à ces problèmes en faisant se rencontrer associations et entreprises lors des Rencontres Associations et Philanthropes, au cours desquelles terre d'Oc a choisi de soutenir plusieurs associations à hauteur d'1 % de son CA de 2018, aux côtés de nombreux autres membres donateurs.

De fait, 1 % for the Planet regroupe des organisations qui ont en commun la volonté de sauvegarder l'environnement et connecte de façon directe entreprises et associations porteuses de projets. L'ONG est présente en France à travers un fonds d'investissement créé en 2014, sa première structure hors du territoire nord-américain. Elle compte plusieurs ambassadeurs français, notamment Yann Arthus Bertrand.

Avec son engagement au sein du 1 % For the Planet, terre d'Oc réaffirme donc un intérêt de longue date pour le développement durable, qui se traduit par des actions concrètes et par le soutien à des associations œuvrant sur le terrain pour la protection des écosystèmes.

C'est ainsi que terre d'Oc a soutenu 7 associations en 2018 porteuses d'un projet de pédagogie active autour de la nature. De l'école dans les arbres, à la découverte d'un jardin pédagogique ou du milieu montagnard, les projets s'inscrivent en priorité dans la biodiversité et l'épanouissement au contact de la nature. Mais parce que la protection de l'environnement est une cause qui rassemble, les projets soutenus par terre d'Oc s'inscrivent dans la découverte du patrimoine local et humain pour toutes les générations, pour une ouverture d'esprit dans le partage et la rencontre de « l'autre », le vivre ensemble au contact de la nature.

Lors des Rencontres Associations et Philanthropes en octobre dernier, les salariés de terre d'Oc ont choisi par leur vote de soutenir tout particulièrement deux associations autour de la santé et l'environnement.

KYNAROU



Dont les actions visent l'accès des populations défavorisées aux services essentiels en Inde, au Burkina et à Madagascar. terre d'Oc soutient son projet Sanya Ka Yiriwa au Burkina pour l'accès à l'eau potable, l'hygiène et l'assainissement dans 4 villages proches de Bobo Dioulasso, action qui sera étendue à plus de 40 villages dans l'avenir.

www.kynarou.fr/burkina-faso/



Réseau international (Women Engage for a Commun Future) dont les actions locales plaident pour construire avec les femmes un monde juste, sain et durable autour de la santé environnementale, le genre et les Objectifs du Développement Durable.

terre d'Oc soutien le projet NESTING qui consiste à former des animatrices en outre-mer qui interviennent dans les établissements sociaux et de santé pour sensibiliser les professionnels et les jeunes parents à notre exposition aux polluants dans la vie quotidienne.

www.wecf-france.org

Pour permettre au grand public de faire un achat « responsable » et pour la visibilité et la fierté de notre engagement, le logo 1 % for the Planet est dès à présent visible sur les produits de terre d'Oc.



Partenariat France Nature Environnement 04



Après un partenariat pour le financement de deux ruches dans les Bouches du Rhône avec FNE 13, nous avons décidé d'aider l'association locale FNE 04 sur un projet de protection de l'environnement. L'association basée aux Mées, agit sur le département à travers des actions :

- de sensibilisation du grand public, des écoles et des communes
- de veille et d'étude sur les projets d'urbanisme et de développement
- d'alerte sur des atteintes avérées sur l'environnement avec le cas échéant, des actions en justice.

Concernant les projets pour 2018 de FNE04, nous avons décidé de soutenir leurs projets portant sur le gaspillage alimentaire et les atteintes à l'environnement (pollution de l'eau, du sol, décharge sauvage...).

En 2017, nous avons soutenu FNE 04 à travers le reversement de 10 % des ventes de boîtes de Thé de l'Hospitalité sur le mois de décembre dans notre boutique de Villeneuve.

À travers ce don, nous avons décidé de soutenir leurs projets 2018 portant sur le gaspillage alimentaire et les atteintes à l'environnement (pollution de l'eau, du sol, décharge sauvage...).

Fin 2018, nous avons renouvelé ce partenariat avec le reversement de 10 % de tous les thés vendus en décembre pour soutenir la création d'un rucher pédagogique sur le village voisin et la mise en place du tri et la lutte contre le gaspillage alimentaire au Lycée des Iscles à Manosque.



terre d'Oc™
HAUTE PROVENCE

terre d'Oc™ s'engage auprès de France Nature Environnement 04 dans notre département pour la mise en œuvre de projets écologiques (protection et découverte du rucher, réduction des déchets alimentaires dans les lycées).

**Offrez un CADEAU
en soutenant
la NATURE !**

**Durant le mois de décembre,
dans la boutique terre d'Oc
à Villeneuve, c'est 10 % du prix
de vente des thés qui seront
reversés à l'association
France Nature Environnement 04.**

**Une petite boîte
de thé OFFERTE**
pour tout achat supérieur à 10 €
sur présentation de cette offre
en boutique



*Justine PONCET de FNE 04 et Valérie ROUBAUD
lors du lancement de l'opération en décembre 2018*

Les indicateurs

Nous avons mis en place des indicateurs de suivi et de performance. Exemples :

Les émissions de gaz à effet de serre (GES)

INDICATEUR GRI EN29

Suivi de l'évolution des émissions de CO₂ liés au trajet domicile – travail des salariés (moyenne)

- 2014 : 1460 kg/CO₂/salarié/an soit 87 582 kg/CO₂ pour l'ensemble des 60 salariés
- 2015 : 1417 kg/CO₂/salarié/an soit 86 450 kg/CO₂ pour l'ensemble des 61 salariés
- 2016 : 1636 kg/CO₂/salarié/an soit 99 809 kg/CO₂ pour l'ensemble des 61 salariés
- 2017 : 1537 kg/CO₂/salarié/an soit 90 700 kg/CO₂ pour l'ensemble des 59 salariés
- 2018 : 1495 kg/CO₂/salarié/an soit 89 701 kg/CO₂ pour l'ensemble des 60 salariés

Origine des salariés : distance	2013	2015	2016	2017	2018
moins de 12 km	57,14 %	50 %	53,23 %	50,85 %	49,15 %
de 12 à 20 km	22 %	22,58 %	22,58 %	23,85 %	25,42 %
de 20 à 30 km	14,29 %	17,74 %	12,9 %	10,17 %	8,47 %
plus de 30 km	6,49 %	9,68 %	11,29 %	15,25 %	16,95 %
TOTAL	100	100	100	100	100

Déplacements professionnels

L'utilisation d'une note de frais CO₂ pour les déplacements professionnels permet de mieux connaître nos pratiques et nos émissions chaque mois.

Cette note permet de sensibiliser les salariés à l'utilisation du train pour les voyages en France, et permet à chacun de prendre conscience de ses émissions, afin d'utiliser autant que possible des transports plus doux lorsque c'est possible dans sa vie professionnelle comme privée.

- en 2013 : 13.3 tonnes de CO₂ émises (3.66 tonnes France et 9.62 tonnes Export)
- en 2014 : 14.1 tonnes de CO₂ émises (4.4 tonnes France et 9.7 tonnes Export)
- en 2015 : 12,8 tonnes de CO₂ émises (3.9 tonnes France et 8.9 tonnes à l'export)
- en 2016 : 10,2 tonnes de CO₂ émises (2.8 tonnes France et 7.4 tonnes à l'export)
- en 2017 : 19,2 tonnes de CO₂ émises (6.5 tonnes France et 12.7 tonnes à l'export)
- en 2018 : 16,7 tonnes de CO₂ émises (2.7 tonnes France et 14 tonnes à l'export)

En 2018, nous avons rendu visite à nos partenaires en commerce équitable, non visités depuis de plusieurs années, cela explique l'augmentation des émissions export.

Les émissions France ont baissé car il y a eu peu de visites chez de nouveaux fournisseurs ou sous-traitants, contrairement à l'année 2017, et nous travaillons de plus en plus en audioconférence avec nos clients.

Le transport

Les émissions liées à nos transports de marchandises : (transport aval)

Pour les petits colis, transport en coursiers (DHL et TNT), total des émissions CO₂ :

- en 2015 : 4494 kg/CO₂
- en 2017 : 1792 kg/CO₂

Les émissions CO₂ pour le transport de nos marchandises vers notre principal client :

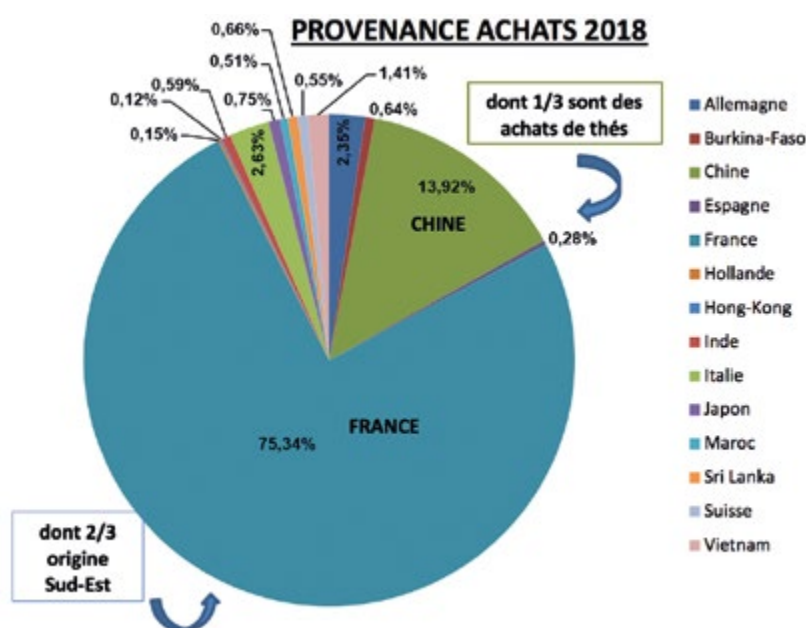
- total des émissions CO₂ de 2017 : 93.9 tonnes
- total des émissions CO₂ de 2018 : 101.4 tonnes (+8%)

Le total des émissions pour les transports de palettes (amont, aval) avec notre transporteur :

- 2017 : 211.2 tonnes
- 2018 : 205.2 tonnes soit une baisse de 2.8 %

L'origine de nos fournisseurs et de nos achats : (transport amont)

Parce qu'une démarche RSE demande qu'on s'interroge sur l'origine de nos fournisseurs et partenaires, nous avons depuis 4 ans mis en place un indicateur sur l'ancrage territorial et l'impact environnemental de nos achats.



À ce jour, 7.34 % de nos achats sont réalisés dans les Alpes de Haute Provence (6.2 % en 2017) et 56.09 % dans la région Sud Est (49.2 % en 2017). Sachant que les transports impactent beaucoup les émissions de GES, nous privilégions les achats en local lorsque la matière ou l'article est disponible.

75.3 % de nos achats sont effectués en France dont 37.3 % dans les départements limitrophes.

6.07 % proviennent d'Europe et 16 % du grand export.

Les indicateurs des déchets

Tri et recyclage :

Nous avons mis en place, en 10 ans, un tri important de nos déchets afin :

- de recycler ce qui peut l'être
- d'évaluer le type de déchets de l'entreprise et mettre en place des actions pour les réduire.
- de réduire de plus en plus la part de déchets non recyclables, non valorisables ou non réutilisables.

Seuls les déchets de produits non conformes, périmés ou les fûts souillés dangereux sont incinérés avec valorisation énergétique.

Les déchets ultimes de nos ateliers n'ont pas de filière de recyclage.

Les autres déchets sont valorisés matière.

Depuis septembre 2017, nous avons mis en place un nouveau système de tri sur Villedeneuve, afin de séparer les matériaux recyclables :

- une benne avec carton et film plastique valorisés par notre prestataire.
- une benne avec des fûts et bidons non valorisables « matière » et les autres déchets non valorisables.

Nous valorisons désormais tous les fûts en métal, les seaux en polypropylène, les contenants en aluminium et les emballages plastiques de 1000 l. Ce nouveau schéma de tri nous permet d'augmenter la part d'emballages valorisables et permet de réduire légèrement le coût des déchets.

INDICATEUR GRI EN22

Données par année comptable et par type de déchet :

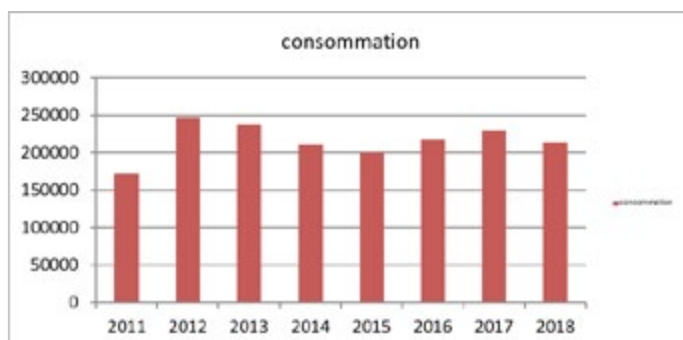
	sacs poubelles	DIB	recyclage verre	incinération fûts souillés	recyclage Carton	recyclage Papier	recyclage Catalogues	incinération résidus liquides pâteux	TOTAL
2012 / 13	5,25	3,04	3,42	3,24	15,77	0,314	0,168	6,22	37,422
2013 / 14	5,4	0	1,132	2,52	12,34	0,514	0,298	6,22	28,424
2014 / 15	5,7	0,68	4,62	2	27,28	0,461	0,421	15,8	56,962
2015 / 16	6,26	13,68	2,1	1,86	19,2	0,164	0	4,26	47,524
2017	5,6	2,98	0	1,088	11,89	0,212	0,206	3,34	25,316
2018	3,48	2,62	0,52	0,369	11,67	1,859	0,564	0	21,282

On observe une baisse des quantités de déchets en 2018 qui s'explique par une valorisation de matières plastique et métal de 2.06 tonnes en 2018 grâce à notre nouveau tri.

Les indicateurs énergie

Nous surveillons les évolutions de nos consommations énergétiques et nous sensibilisons nos salariés aux gestes d'économie d'énergie.

La consommation d'électricité en KWh par année civile :



INDICATEUR GRI EN3

année	consommation	en giga joules
2011	172302	620,3
2012	247297	890,3
2013	238165	857,4
2014	211519	761,5
2015	200780	722,8
2016	218039	784,9404
2017	229144	824,9184
2018	213264	767,7504

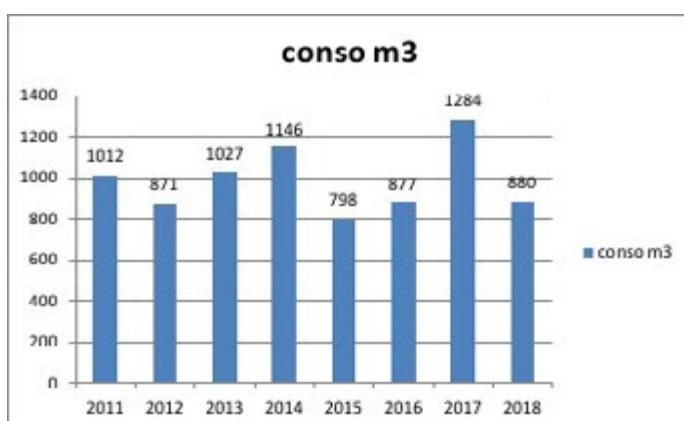
Nous avons décidé de cesser l'utilisation de notre chaudière gaz surdimensionnée au profit de l'électricité en 2017.

Malgré une augmentation de la surface d'activité, de l'installation d'une pièce réfrigérée pour le stockage du thé et de l'arrêt de notre chaudière à gaz notre consommation électrique a baissé en 2018.

Les indicateurs en eau

INDICATEUR GRI EN8

La consommation d'eau en m³ par année civile.



La consommation élevée en 2017 s'explique pour deux raisons principales

- un branchement pour le chantier d'agrandissement du bâtiment
- une fuite d'eau sur une électrovanne défectueuse difficile à détecter qui a occasionné une grosse consommation d'eau.

INDICATEUR GRI EN10

Pourcentage et volume total d'eau recyclée et réutilisée : pas de recyclage ni de réutilisation. L'eau de rinçage des cuves de production est récupérée pour le nettoyage du sol.

INDICATEUR GRI EN9

Sources d'approvisionnement en eau significativement touchées par des prélèvements :

L'alimentation en eau de terre d'Oc provient de la Durance. L'alimentation de la Durance est ponctuellement assurée par la nappe sur le secteur de Villeneuve.

Malgré la très forte sollicitation de la nappe, un équilibre s'est établi entre les prélèvements très nombreux, la sensibilité à la sécheresse et les apports par l'irrigation. (source : Fiche caractérisation masse souterraine 6302 Moyenne et Basse Durance).

Les indicateurs en biodiversité



INDICATEUR GRI EN11

Emplacement et superficie des terrains détenus dans ou au voisinage d'aires protégées et zones riches en biodiversité

Surface de la parcelle de terre d'Oc : 5240 m²

Surface des bâtiments (SHON) : 3664,3 m² soit 70 % de la surface

Activités : administratives et de production

Les réglementations dans un périmètre de 1 km :

Outre l'appartenance au Parc Naturel Régional du Lubéron, de nombreuses zones protégées ont été créées à Villeneuve et ses alentours :

ZNIEFF Moyenne Durance (lit de la Durance)

ZNIEFF du Lague

ZNIEFF des collines à l'ouest de Villeneuve

ZICO de la Moyenne Durance

Site Natura 2000 la Durance (Arrêté du 21 janvier 2014).

Les réglementations dans un périmètre de 2 km :

Réserve naturelle géologique du Lubéron : site de bois d'Asson

Arrêté de Biotope du 29 décembre 1997 sauvegarde de plantes et animaux (vers la Roche Amère).

Zone centrale Réserve de la Biosphère.

Zone de Nature et de silence (charte PNR Lubéron).

La nappe alluviale de la Durance est classée milieu remarquable à forte valeur patrimoniale (Agence de l'Eau RMC). Les eaux superficielles de la moyenne Durance sont riches en milieux aquatiques remarquables. Le Val de Durance accueille des espèces animales et végétales endémiques, rares, à forte valeur patrimoniale.

INDICATEUR GRI EN15

Nombre d'espèces menacées figurant sur la liste rouge mondiale de l'UICN et sur son équivalent national et dont les habitats se trouvent dans des zones affectées par des activités, par niveau de risque d'extinction :

Source liste rouge mondiale de l'UICN 2013,2

Selon l'arrêté préfectoral de biotope du Lubéron oriental du 29 décembre 1997 (incluant Villeneuve) des espèces menacées se trouvent sur le site de la Roche Amère non touché par les activités de terre d'Oc (site situé à 1,5 km du site de terre d'Oc).

OISEAUX		POPULATION	STATUT
bubo bubo	Hibou grand duc	en baisse	Préoccupation mineure
Circus gallicus	Circaète Jean-le-Blanc	stable	Préoccupation mineure
Neophron percnopterus	Vautour percnoptère	en baisse	Danger critique

MAMMIFÈRES

Genetta genetta	Genette	stable	Préoccupation mineure
Myotis blythi	Petit murin		Quasi menacé en France
Myotis myotis	Grand murin	stable	Préoccupation mineure
Rhinolophus hipposideros	Petit rhinolophe.	en baisse	Préoccupation mineure

ESPÈCES VÉGÉTALES

Delphinium fissum	Dauphinelle fendue		
Asplenium petrarchae	Doradille de Pétrarque		



Les gestes responsables et les actions réalisées

Soucieux de la protection de l'environnement, les salariés des ateliers de terre d'Oc essaient autant que possible de recycler des articles d'emballage en bon état provenant de nos achats.

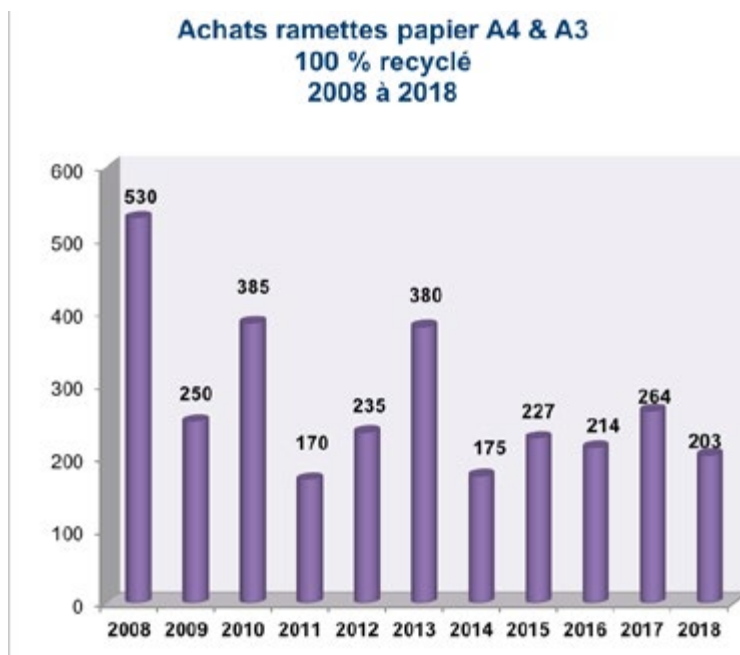
Depuis 5 ans, ils multiplient les initiatives de récupération des petites caisses dans lesquelles se trouvaient des accessoires reçus. Ces caisses référencées sont maintenant utilisées pour emballer nos petits produits finis. Les matériaux de calage sont également réutilisés et regroupés dans un petit container à disposition de Rozenn, secrétaire standardiste qui envoie de nombreux produits par courrier.

Les achats responsables au niveau des bureaux

Papier Ecolabel utilisé par la majeure partie du personnel :

Une bonne gestion des commandes et une utilisation raisonnée du papier permet aujourd'hui l'achat de moins de ramettes de papier.

En comparaison de 2009 à 2013, nous avons acheté en moyenne 284 ramettes à l'année contre 217 ramettes en moyenne seulement sur les cinq dernières années.



Les fournitures vertes

Environ 40 fournitures vertes sont référencées chez terre d'Oc :

Enveloppes kraft, à fenêtre, à bulles, étiquettes, ramettes, chemises, scotchs, cahiers,



intercalaires, corbeilles, ils répondent à différents cahiers des charges garantissant leur mode de production et la réduction des impacts sur l'environnement.

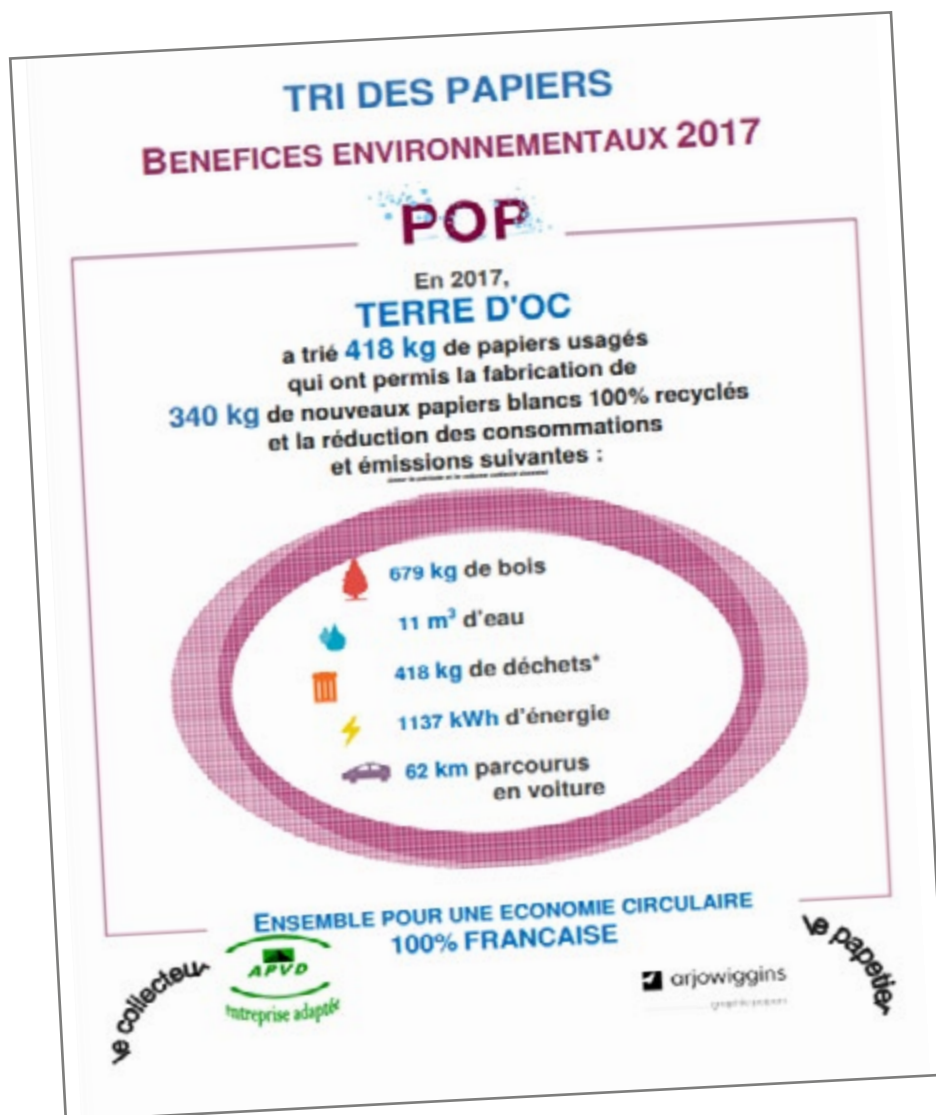
Le recyclage du papier

Depuis 2012 nous avons fait le choix de travailler avec un centre d'aide par le travail (ESAT) pour le recyclage de nos papiers, journaux et magazines.

Entre 2012 et 2017, c'est 3.491 tonnes de papier blanc et couleur qui ont été recyclés.

Le recyclage de nos cartouches usagées

Nous travaillons avec une entreprise qui trie et recycle les cartouches. Certaines cartouches sont recyclables d'autres ne le sont pas, selon les marques. En plus de recycler les cartouches cette entreprise basée dans l'ouest de la France, fait un don chaque année à l'association Enfance et Partage au prorata des cartouches valorisées par un réemploi.



D'abord adepte des cartouches de marque, nous avons ensuite référencé des cartouches compatibles avant de passer en 2018 sur des cartouches remanufacturées : il s'agit d'une cartouche de marque originale, recyclée et qui donne donc lieu à une seconde vie = triée, vidée, lavée, séchée et pièces d'usure remplacées, elle est ensuite remplie à nouveau d'encre ou de toner.

La baisse conséquente des déchets de cartouches s'explique principalement par l'installation d'un photocopieur – imprimante en réseau dans les bureaux en 2010 puis d'un deuxième en 2015. À ce jour, une dizaine d'imprimantes subsistent dans les bureaux ou ateliers excentrés des imprimantes en réseau.

Année	nombre	poids
2009	78	20
2010	125	35
2011	94	33
2012	106	30
2013	117	33,3
2014	71	28,8
2015	59	13,3
2016	41	13,2
2017	0	0
2018	52	17,2

Recyclage des cartouches

Communication et sensibilisation des parties prenantes

« Une entreprise responsable est une entreprise qui développe des partenariats et échange avec l'ensemble de ses parties prenantes sur sa politique et ses bonnes pratiques. »

terre d'Oc accompagne les festivals locaux. Cet accompagnement se manifeste par des actions éducatives et culturelles, en cohérence avec son univers, sa vocation de parfumeur en Provence et ses valeurs profondes pour l'écologie et le développement durable.

Les actions sont diverses et variées

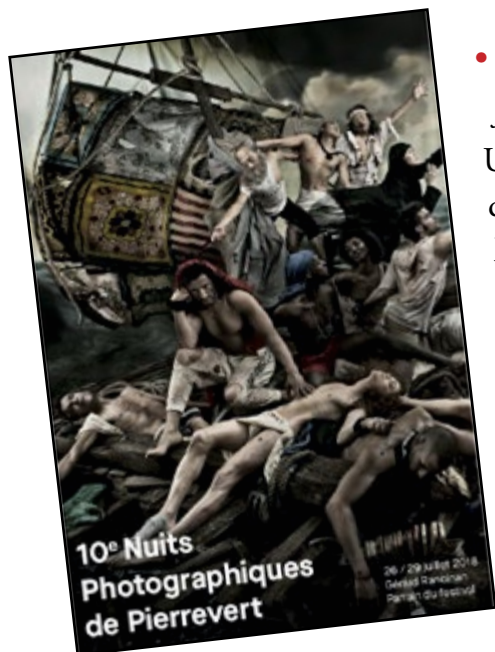


- *Fête du livre – Manosque – mai 2018*

À l'occasion de la fête du livre Jeunesse à Manosque en partenariat avec l'association Croq'livres à Forcalquier, l'association invite des auteurs et illustrateurs de renom à rencontrer le public de la région (environ 8000 personnes). Pour s'associer à cette belle manifestation nous avons offert des produits terre d'Oc aux invités.

- *Les correspondances – Manosque – septembre 2018*

Festival de référence à l'échelon national, les correspondances constituent un événement de référence dans le paysage des manifestations littéraires. Au cours du festival, des siestes littéraires sont proposées au public, au cours desquelles terre d'Oc participe en diffusant une senteur appropriée, invitant les participants à la réflexion et à la détente...



- *Les nuits photographiques – Pierrevert juillet 2018*

Un festival autour du huitième art. La volonté de transmettre l'art de la photographie à un large public, et de rendre accessible à tous la culture de l'image.

terre d'Oc s'est associé aux différents vernissages pour proposer des ambiances olfactives et des dégustations de thés glacés.

- *Cooksound festival – Forcalquier – Juillet 2018*

Le cooksound festival a la particularité de s'inscrire dans une forte politique de développement durable intégrant l'écoresponsabilité dans son organisation : toilettes sèches, tri des déchets, recyclage et incitation au covoiturage. autant de valeurs que partage terre d'Oc, qui s'est associée aux organisateurs pour la 6e année en permettant la distribution de thés glacés aux saveurs festives, le tout bien sûr dans des eco-cups écologiques.



- *Plastik'Art – Manosque – août 2018*

Durant trois jours, l'art s'empare du centre ancien manosquin pour laisser place à la création, afin que celle-ci sorte des lieux consacrés. Le festival, organisé depuis quelques années en période estivale, accueille de multiples talents sur la promenade Aubert-Millot et sur la place Saint-Sauveur.

terre d'Oc apporte son soutien en don de produits pour des manifestations organisées par des associations culturelles ou humanitaires. Nous soutenons notamment l'association « Manosque Pays Dogon » qui vient en aide à trois villages du MALI pour la réalisation de puits, de zones de maraîchage ou de micro-crédits ou encore l'association « les amis de la région de Rivne » qui vient en aide aux enfants de Tchernobyl.

Forte de son équipe de coureurs à pieds, terre d'Oc supporte également les associations sportives en lien avec la nature et les organisateurs de courses et trails locaux (Vilo Novo à Villeneuve, Volx en course, Foulées d'Oraison, Trail de Haute Provence à Forcalquier, EP Manosque, Aviron Club de Manosque...).

Auprès des salariés, clients, fournisseurs et partenaires

- « Plantez un arbre au Burkina » (décembre 2017)
- Communication de notre politique environnement et questionnaire environnement et sécurité auprès de 47 fournisseurs et sous-traitants en (décembre 2017).
- Visite du CAT La Source (GAP), sous traitant (janvier 2018)
- Adhésion au 1 % pour la planète (avril 2018)
- Diffusion d'un diaporama sur notre partenariat équitable au Burkina Faso (mai 2018)
- Semaine du développement Durable (mai 2018)
- Participation au comité de sélection « Opérations Coups de Main » de Nature et Découvertes (juin 2018)
- Partenariat avec l'association Green and Zen Bubbles pour action de nettoyage du lac de la Forestière à Manosque (sept 2018)
- Opération « gagnant à tous les coûts » avec la CCI 04 et l'ADEME (juin – décembre 2018)
- Opération RESEO 04 sur la responsabilité sociétale des entreprises (juin 2017 - 2018)



Don de Jouets décembre 2018

- Réalisation d'un film sur l'engagement RSE de terre d'Oc avec la Région (mai 2018 - <https://vimeo.com/channels/1337962/page:8>)
- Don de lunettes à l'association Essential Huma de Manosque pour le Burkina Faso (novembre 2018)
- Partenariat France Nature Environnement 04 (décembre 2018)

Auprès des salariés

- Formation auditeurs internes (janvier 2018)
- Revue de direction externalisée et visite d'une ferme photovoltaïque (janvier 2018)
- Réunions ISO 14001 (février, avril et mai 2018)
- Récolte de vêtements, livres et jouets pour le Burkina Faso (mars 2018)
- € Participation de quelques salariés à la journée de l'accessibilité à Manosque. Courir pour financer du matériel ou des travaux d'accessibilité pour des personnes présentant une incapacité permanente ou temporaire (avril 2018)
- € Quinzaine du Commerce équitable (mai 2018)
- € Participation au Défi des Foulées de Nature et Découvertes pour financer des actions de protection de la nature (juin 2018)
- € Participation de quelques salariés au financement de bourses scolaires au Vietnam (sept 2018)
- € Participation aux Rencontres Associations Philanthropes du 1 % pour la planète (octobre 2018)
- € Visite d'un producteur de safran local (novembre 2018)
- € Journée de travail « achats responsables » à terre d'Oc avec les salariés pour l'opération collective RESEO 04 (novembre 2018)
- € Diaporama sur notre partenariat équitable au Vietnam (décembre 2018)
- € Collecte de jouets en partenariat avec Century 21 (décembre 2018)
- € Communication dans notre newsletter chaque mois sur des actions en environnement, sécurité et développement durable.



Quelques salariés inscrits dans le Défi des Foulées.

Favoriser la mise au point et la diffusion de technologies respectueuses de l'environnement.

Eco-conception : la « to do list »

Nous avons réfléchi depuis un an à une liste de questions portant sur la conception du produit et son système d'emballage. Inspirés par les check lists d'écoconception disponibles sur internet, nous avons créé notre liste de 12 points essentiels pour prendre en compte l'environnement lors de la réalisation d'un produit : de la nécessité de l'emballage secondaire à son optimisation pour le produit, de la seconde vie possible du produit à l'optimisation du remplissage de la caisse de regroupement, nous étudions ces questions sur tous nos nouveaux produits.

Avec la création d'un outil collaboratif, le service création évalue les produits, et la fusion des données nous permet d'avoir une donnée chiffrée sur chaque critère d'écoconception. Un moyen de prendre en compte l'environnement dans nos packagings, de suivre nos actions et d'évaluer notre performance.

À ce jour, le questionnaire a été utilisé sur 44 produits.

Outil d'évaluation BEE

Une aide à la prise de décision, ou d'amélioration de produit.

CITEO (ancien Ecoemballages) met à disposition de ses adhérents depuis plusieurs années un outil d'écoconception afin de calculer l'impact environnemental des emballages des produits. Plutôt destiné à être utilisé en phase de développement, l'analyse porte sur tous les articles : capsule, flacon, étiquette, manchon, étui, coffret, caisse américaine, palette, film étirable...

Les données nécessaires pour obtenir une analyse pertinente portent sur les matériaux utilisés (verre, carton, papier, alu etc...), leur origine, les transports de la matière et de l'article chez nous, et la prise en compte également du transport du produit fini vers le client.

Ce qui est particulièrement intéressant avec cet outil, c'est qu'il est possible de faire une comparaison entre plusieurs développements, afin de prendre en compte le critère environnement au même titre que les critères esthétiques, prix, technique etc... avant la validation du produit ou l'utiliser en phase de changement ou d'amélioration de produit.

Nous avons utilisé cet outil en 2016 lors du changement de présentation d'une boîte de thé contenant 100 g et récemment, nous avons à nouveau fait évoluer cette boîte vers un autre contenant. Nous avons utilisé cet outil afin de mesurer le gain environ-

nemental avec le projet de nouvelle boîte. Nous allons prochainement étudier avec précision les résultats mais il apparaît que globalement la boîte est environ 60 % moins impactante que la version 2 de notre boîte.

Consignes de tri

Depuis plusieurs années nous avons décidé d'indiquer une consigne de tri sur nos emballages afin d'aider le consommateur final à recycler l'emballage des produits. Nous avons développé nos propres consignes.

Avec l'introduction du triman, petit bonhomme qui indique au consommateur que l'emballage dispose d'une filière de recyclage, nous avons opté pour la charte des consignes CITEO - Ecoemballages. Lorsque nous disposons de suffisamment de place sur l'emballage, nous intégrons les consignes les plus complètes possible et nous mettons à jour les emballages lorsque c'est possible.

À ce jour le pourcentage de produits comportant les consignes est de :

- 93 % en cosmétique (45 % en 2017)
- 85 % en thé (62 % en 2017)
- 80 % en senteur (48 % en 2017)



Opération « gagnant à tous les coûts »

Proposée par la CCI 04 et financée par l'ADEME, cette opération a pour but d'aider les entreprises à réaliser des économies de flux et des économies financières sur des postes de l'activité (flux, eau, énergie, matière, déchets...).

Après sélection de terre d'Oc parmi les entreprises candidates, nous avons eu en mars 2018 la visite d'un conseiller – expert pour la sélection approfondie de nos données de consommation sur des postes cibles : achat de matières premières, utilisation, déchets ou pertes, et les flux d'énergie utilisés pour la production. Après analyse des données, un plan d'actions a été proposé par la CCI et validé par l'ADEME. Grâce à une méthode de comptabilité des flux, les actions à déployer en 2019 porteront sur la réduction simultanée des impacts environnementaux et des coûts, et l'amélioration de la productivité grâce à la réduction des déchets.

L'ENVIRONNEMENT :

Nos actions mises en œuvre fin 2018

Tableau des principales **bonnes pratiques environnementales**

Bonne pratique	Objectifs	Date prévue	Date réalisée
Réalisation en interne d'un Bilan Carbone® complet selon la méthode de l'ADEME	Connaître les activités impactantes pour travailler à la diminution de la production de gaz à effet de serre.	Décembre 2014	En cours
Actions de réductions des gaz à effet de serre	Intégrer le référentiel SM GES dans le système de management environnementale.	Juin 2016	Non réalisé
Intégrer le 1 % pour la planète	En partenariat avec Nature et Découvertes.	Avril 2018	Juin 2018
Modifier nos éclairages	Éclairages LED extérieurs réalisés Éclairages LED boutique à réaliser	Novembre 2017	Août 2018 : amélioration des éclairages intérieurs
Participer à l'opération de réduction à la source proposée par la CCI04 / Région.	Connaître les impacts économiques et environnementaux non maîtrisés et développer un plan d'actions.	Juin 2018	Analyse réalisée, plan d'actions à déployer
Réaliser 10 % de plus de transport en ferroulage	Transport en ferroulage vers notre principal client	Décembre 2018	Décembre 2018
Consignes de tri	Intégrer la charte Écoemballages sur 10 % en plus de nos produits	Janvier 2016	Réalisé sur la quasi-totalité des produits fin 2018
Renforcer la sécurité des produits	Former le personnel à la nouvelle norme ISO 14001 version 2015	Mai 2017	Mai 2018
Sensibilisation du personnel	Sensibiliser les nouveaux arrivants, stagiaires et employés	Déc 2017	Décembre 2018 Avec 93 % formés
Suivre l'actualité de l'affichage environnemental	Adapter les étiquetages aux contraintes réglementaires	Expérimentation réalisée en France	En cours Période d'expérimentation en Europe

LUTTE CONTRE LA CORRUPTION

PRINCIPE 10

Les entreprises sont invitées à agir contre la corruption sous toutes ses formes, y compris l'extorsion de fonds et les pots-de-vin.

Charte partenariale

Dans le cadre de notre Charte Partenariale avec nos partenaires du Commerce Équitable, nous avons pris l'engagement de lutter contre la corruption sous toutes ses formes et de se conformer à la législation internationale en vigueur.

Cet engagement, nous devons nous l'appliquer au quotidien, informer nos équipes, les sensibiliser pour que cette prévention soit appliquée au quotidien.

En juillet 2015, Valérie ROUBAUD, PDG de terre d'Oc a décidé de rédiger notre Charte Éthique. La charte a été présentée et expliquée aux équipes de conception, achat, qualité, commercialisation, ressources humaines, délégués du personnel, finance, sous-traitance et accueil boutique. Elle est distribuée à tous les nouveaux collaborateurs depuis 2015.

Les thèmes développés dans la Charte sont :

- Les droits des salariés
- L'éthique commerciale (règles de la concurrence, respect des législations concernant la corruption, l'éthique des achats)
- La prévention des conflits d'intérêts (partenaires, cadeaux et rétributions, activité publique)
- La protection des intérêts de terre d'Oc (confidentialité, protection des biens et ressources)
- Respect de l'environnement, sécurité et qualité
- Règles de conduite et les manquements (principes, vigilance et transparence)

D'une manière générale, le principe de précaution est à privilégier, c'est pourquoi la direction insiste sur sa disponibilité pour aborder toute question et tout doute qu'un salarié aurait dans l'exercice de son métier.

En complément de la charte partenariale et la charte éthique, la politique en commerce équitable rédigée en 2017 vise à sensibiliser les employés internes à nos engagements en commerce équitable et aux respects des termes des conventions signées avec eux.

Norme SA 8000

Parce que l'entreprise ne peut pas se contenter d'intentions et que l'urgence réclame des actes, terre d'Oc sensibilise de plus en plus ses fournisseurs et partenaires à la nécessité d'inscrire une démarche responsable dans son activité, démarche qu'il faut intégrer comme un levier positif de développement.

Quel avenir pour une entreprise qui ne s'investit pas dans des actions éthiques et concrètes ? À en croire les études et statistiques actuelles, le consommateur vise de plus en plus les produits porteurs d'un « supplément d'âme », du bio au refus du travail des enfants, de la prime équitable à l'amélioration des conditions de travail, des notions perçues comme valeurs supplémentaires du produit, soutenues par l'acte « responsable » d'achat.

C'est pourquoi terre d'Oc, pionnière dans la bio et le commerce équitable, entend structurer davantage son processus achat en 2019 en s'appuyant notamment sur la norme SA 8000.

La norme vise à améliorer les conditions de travail partout dans le monde. Elle est basée sur les principes des 13 conventions internationales sur les Droits de l'Homme dont :

- Le travail des enfants et le travail forcé
- L'hygiène et la sécurité
- La discrimination
- La liberté d'association et de négociation collective
- La durée du travail et la rémunération...

Plus globalement, la norme permet d'améliorer la compétitivité des fabricants et contractualiser à plus long terme avec les clients. Pour les travailleurs, elle permet d'améliorer leur situation au jour le jour en protégeant leur santé et leur bien-être, et leurs libertés fondamentales.

À travers un cahier des charges destiné à nos importations, nous souhaitons fiabiliser nos achats sur le volet social autant qu'environnemental, en plaçant les conditions sociales de production comme un critère de qualité intrinsèque du produit.

En 2018, la responsable développement Durable de terre d'Oc a suivi une formation de base à la norme SA8000 pour rédiger cette année un cahier des charges qui sera adapté à la taille des fournisseurs et qui sera amélioré au fil du temps, grâce aux retours d'expérience de mise en place sur le terrain, de visites ou d'audits effectués chez nos fournisseurs.

L'entreprise doit obtenir des résultats concrets, s'inscrire dans une logique d'utilité pour que la logique entrepreneuriale du « faire bien » rime avec celle plus humaine du « faire du bien ».

Face au caractère irréversible des dégâts causés sur l'environnement et à la situation d'urgence climatique qui est aujourd'hui la nôtre, il est nécessaire de développer des formes de production et de consommation durables et respectueuses des écosystèmes, et des modèles d'innovation alternatifs intégrant les enjeux du développement durable...

terre d'Oc est engagé dans une démarche de RSE intégrant pleinement des préoccupations sociales et environnementales, aussi bien au niveau de ses activités de production qu'au niveau de sa « supply chain » et de ses différentes parties prenantes, afin de tendre vers une activité ayant l'impact environnemental le plus réduit possible. Cela se traduit notamment par la construction depuis 2009 d'un système de management environnemental, qui place l'environnement au cœur des préoccupations managériales de l'entreprise.

Si les trois piliers du développement durable sont la société, l'économie et l'environnement, force est de constater la prévalence des considérations économiques au détriment des pôles sociaux et environnementaux. Au vu de la situation climatique il est donc plus que jamais nécessaire de s'inscrire dans une démarche durable et responsable, et de placer l'environnement et sa préservation au cœur de nos préoccupations.

Valérie ROUBAUD
Présidente - société terre d'Oc



Revue de Direction sur notre politique environnementale.